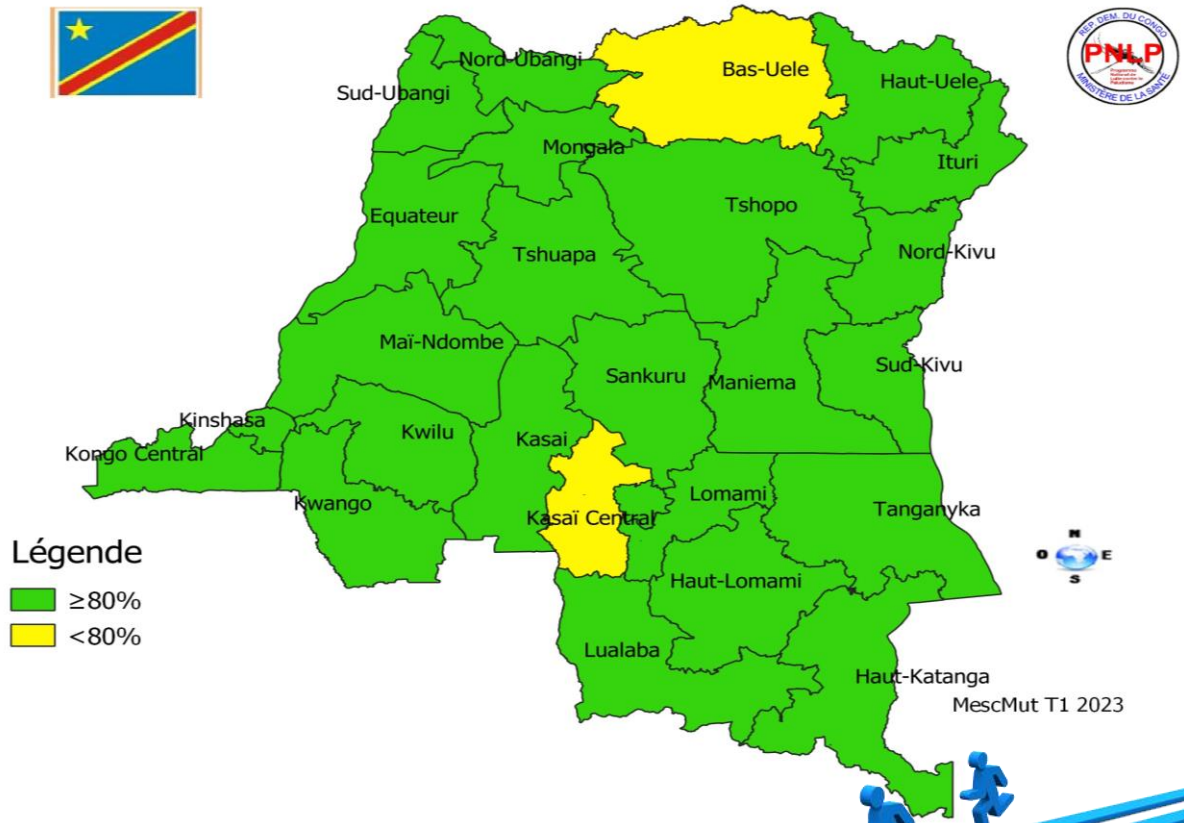




Bulletin Epidémiologique

SCORE DE PERFORMANCE AUX INDICATEURS DE SURVEILLANCE PALUDISME T1 2023 EN RDC





Ce bulletin trimestriel de Surveillance Epidémiologique du Paludisme est produit par les Divisions de Suivi Evaluation et Surveillance Epidémiologique du Programme National de Lutte contre le Paludisme (PNLP) avec l'appui technique et financier de PMI/CHISU.

EQUIPE D'EDITION

- ✓ Directeur de l'édition
Dr Hyacinthe KASEYA
- ✓ Directeur Adjoint de l'édition
Dr Alain BOKOTA

EQUIPE DE REDATION

Dr Meschac MUTOMBO
Dr Paaky MUKANYA
Mr Bomb Achaal

DESIGN

Ir. Eguard N. MBUNGU

COMITÉ DE LECTURE

Prof Dr Eric MUKOMENA SOMPWE
Dr Hyacinthe KASEYA
Dr Yves ILUNGA
Dr Bruno KAPINGA

CONTACT

Tel : (243) 970044360
E-mail : secretariat@pnlprdc.org
E-mail : plnp.rdc@gmail.com
Site web : pnlprdc.org
Adresse : 01, Avenue du Tourisme Commune de Ngaliema
Réf. : Hôpital de la Rive.
Kinshasa / RD Congo



Bienvenue au troisième numéro du bulletin épidémiologique du paludisme du premier trimestre (Janvier-Mars) 2023 du Programme National de Lutte contre le Paludisme, élaboré sur base des données tirées de la plate forme nationale DHIS2.

Ce numéro montre l'évolution des tendances trimestrielles des indicateurs du paludisme allant du premier trimestre 2022 au premier trimestre 2023.

PERFORMANCE DES INDICATEURS PALUDISME

SCORE DE PERFORMANCE AUX INDICATEURS DE SURVEILLANCE PALUDISME T1 2023 EN RDC

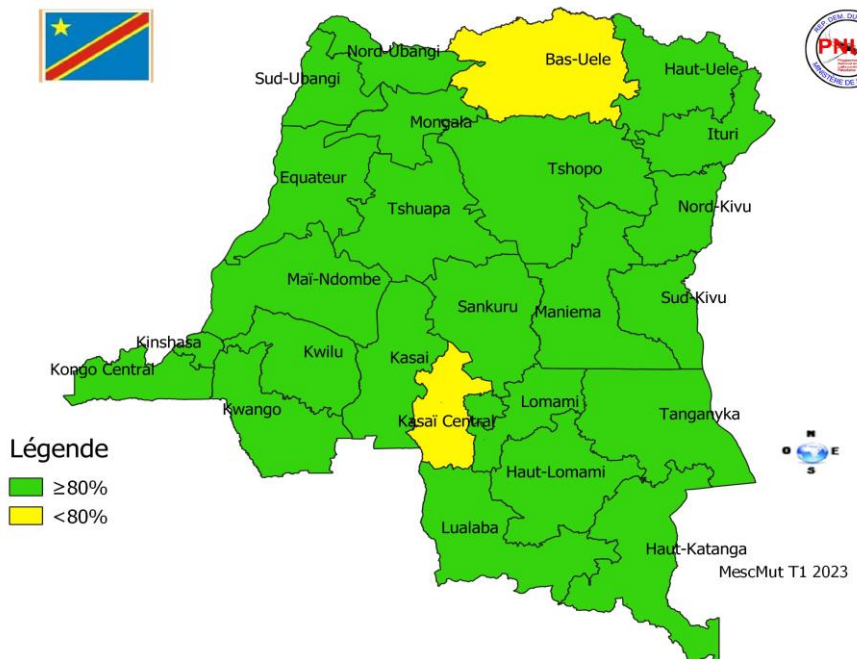


Figure 1 : Score de performance aux indicateurs de surveillance du paludisme au T1-2023

Au premier trimestre 2023, la RD Congo a enregistré une performance des indicateurs malaria par le score de Bench marking (87%) avec 24/26 DPS (92,3%) en très bonne performance.



I. PERFORMANCE DE RAPPORTAGE

✚ Complétude des rapports au deuxième Trimestre 2023

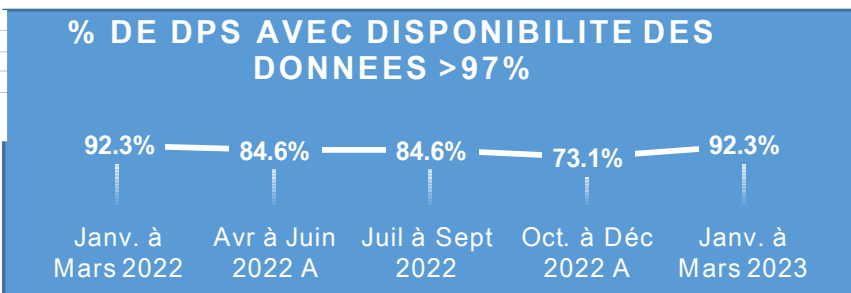
La moyenne globale des données disponibles dans le système de gestion des données DHIS2 a été de 98% pour l'ensemble des services (base, secondaires, Hôpital et gestion des intrants) depuis une année avec une tendance de 92% des DPS avec une bonne disponibilité des données de plus de 97%.

Tableau 1 Complétude globale

Completude globale

organisationunitname	Janv. à Mars 2022	Avr à Juin 2022 A	Juil à Sept 2022	Oct. à Déc 2022 A	Janv. à Mars 2023
bu Bas Uele Province	✓ 99.4	✓ 99.8	✓ 99.9	✓ 99.8	✓ 99.9
eq Equateur Province	✓ 98.0	✓ 97.8	✓ 98.3	! 97.0	✓ 99.5
hk Haut Katanga Province	! 95.1	! 95.4	! 95.6	! 95.1	✗ 85.8
hl Haut Lomami Province	✓ 98.5	✓ 98.0	✓ 101.1	✓ 99.8	✓ 98.2
hu Haut Uele Province	✓ 99.2	✓ 99.4	✓ 99.0	✓ 99.3	✓ 99.3
it Ituri Province	✓ 98.4	! 96.7	✓ 97.6	✓ 97.2	✓ 99.5
kc Kongo Central Province	✓ 99.8	✓ 99.2	✓ 98.9	✓ 99.1	✓ 99.2
ke Kasai Oriental Province	✓ 100.9	✓ 100.2	✓ 99.3	✓ 99.0	✓ 99.9
kg Kwango Province	✓ 99.5	✓ 99.6	✓ 98.4	✓ 98.5	✓ 98.6
kl Kwilu Province	✓ 99.4	✓ 98.9	✓ 98.5	✓ 98.4	✓ 99.6
kn Kinshasa Province	✓ 100.0	✓ 98.8	✓ 98.5	✓ 98.3	✓ 98.6
kr Kasai Central Province	✓ 101.9	✓ 101.3	✓ 100.2	✓ 99.7	✓ 100.0
ks Kasai Province	✓ 98.6	✓ 98.2	✓ 97.6	✓ 97.3	✓ 97.1
ll Lualaba Province	✓ 97.8	! 96.4	✓ 97.8	✓ 98.5	✓ 97.9
lm Lomami Province	✓ 99.9	✓ 99.9	✓ 99.9	✓ 99.7	✓ 99.8
md Maindombe Province	✓ 98.9	✓ 99.0	✓ 97.3	! 95.6	! 93.7
mg Mongala Province	✓ 99.3	✓ 99.3	✓ 100.8	✓ 98.6	✓ 99.2
mn Maniema Province	✓ 99.6	✓ 99.2	✓ 99.2	✓ 98.6	✓ 99.8
nk Nord Kivu Province	✓ 100.6	✓ 97.9	✓ 97.4	! 96.4	✓ 98.1
nu Nord Ubangi Province	✓ 97.7	✓ 98.0	✓ 97.7	✓ 97.5	✓ 98.1
sk Sud Kivu Province	✓ 97.8	✓ 99.2	! 96.2	✓ 100.5	✓ 99.9
sn Sankuru Province	✓ 97.3	! 97.0	! 96.7	! 95.9	✓ 98.4
su Sud Ubangi Province	✓ 98.5	✓ 98.3	✓ 98.2	✓ 98.3	✓ 99.2
tn Tanganyika Province	✓ 98.8	✓ 98.2	✓ 98.4	! 96.8	✓ 98.8
tp Tshopo Province	✓ 98.3	✓ 98.2	✓ 98.6	✓ 99.0	✓ 98.8
tu Tshuapa Province	! 96.4	! 96.2	! 94.4	! 93.9	✓ 97.4
République Démocratique du Cor	✓ 98.9	✓ 98.4	✓ 98.2	✓ 98.0	✓ 97.7

icône	Valeur
✓	si la valeur est >= 97.1
!	si < 97.1 et >= 92
✗	si < 92



Promptitude des rapports au deuxième trimestre 2023

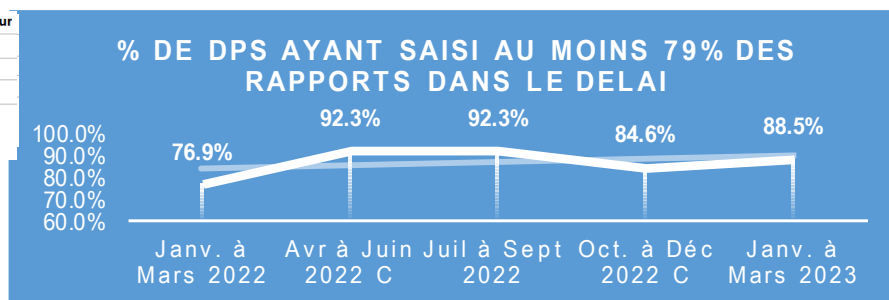
Les rapports (base, secondaires, Hôpital et gestion des intrants) sont saisis dans le délai (90%) et il y a une amélioration des DPS ayant atteints ou dépassés 79% des rapports saisis dans le délai passant de 84,6% à 88,5% par rapport au trimestre précédent.

Tableau 2 : Promptitude globale

Promptitude globale

organisationunitname	Janv. à Mars 2022	Avr à Juin 2022 C	Juil à Sept 2022	Oct. à Déc 2022 C	Janv. à Mars 2023
bu Bas Uele Province	✓ 91.4	✓ 98.0	✓ 98.7	✓ 95.0	✓ 95.9
eq Equateur Province	✗ 63.8	✓ 81.9	! 77.4	✗ 62.2	! 75.7
hk Haut Katanga Province	✓ 80.8	✓ 82.6	✓ 84.1	✓ 82.4	! 76.3
hl Haut Lomami Province	✓ 81.3	✓ 83.3	✓ 91.7	✓ 92.7	✓ 90.3
hu Haut Uele Province	✓ 90.1	✓ 96.6	✓ 93.6	✓ 97.1	✓ 95.6
it Ituri Province	! 77.0	✓ 83.7	✓ 84.1	✓ 90.5	✓ 87.0
kc Kongo Central Province	✓ 97.2	✓ 98.7	✓ 96.9	✓ 98.5	✓ 98.1
ke Kasai Oriental Province	✓ 87.8	✓ 90.9	✓ 91.6	✓ 97.3	✓ 96.4
kg Kwango Province	✓ 97.5	✓ 98.0	✓ 95.8	✓ 95.7	✓ 96.2
kl Kwilu Province	✓ 95.3	✓ 93.6	✓ 94.1	✓ 88.2	✓ 91.0
kn Kinshasa Province	✓ 87.5	✓ 96.4	✓ 96.4	✓ 97.1	✓ 95.8
kr Kasai Central Province	✓ 100.5	✓ 100.6	✓ 99.9	✓ 98.1	✓ 98.5
ks Kasai Province	✓ 93.9	✓ 93.7	✓ 92.1	✓ 91.1	✓ 91.1
ll Lualaba Province	✓ 85.6	✓ 89.9	✓ 94.8	✓ 91.2	✓ 92.1
lm Lomami Province	✓ 96.5	✓ 98.4	✓ 95.1	✓ 97.0	✓ 97.7
md Maindombe Province	✓ 88.2	✓ 96.7	✓ 91.4	✓ 88.0	✓ 84.9
mg Mongala Province	✓ 89.9	✓ 87.0	✓ 89.4	✗ 68.8	! 75.7
mn Maniema Province	✓ 94.6	✓ 89.7	✓ 95.0	✓ 91.1	✓ 94.5
nk Nord Kivu Province	✓ 88.8	✓ 89.0	✓ 89.8	✓ 89.7	✓ 90.4
nu Nord Ubangi Province	! 78.7	! 77.2	✓ 79.8	! 74.3	✓ 90.4
sk Sud Kivu Province	! 73.5	✓ 88.1	! 76.0	✓ 92.9	✓ 96.2
sn Sankuru Province	✓ 94.6	✓ 89.5	✓ 95.6	✓ 94.0	✓ 96.6
su Sud Ubangi Province	✓ 97.8	✓ 96.8	✓ 93.7	✓ 87.3	✓ 81.5
tn Tanganyika Province	! 70.3	! 72.8	✓ 89.3	✓ 89.8	✓ 82.1
tp Tshopo Province	! 75.9	✓ 83.2	✓ 87.9	✓ 94.3	✓ 85.2
tu Tshuapa Province	✓ 94.7	✓ 93.8	✓ 90.6	! 77.9	✓ 80.4
République Démocratique du Cor	✓ 87.9	✓ 91.2	✓ 91.0	✓ 90.7	✓ 90.4

Icône	si la valeur est	>=	Valeur
✓	si la valeur est	>=	79
!	si < 79 et	>=	70
✗	si < 70		



II. SITUATION DES INDICATEURS DE LA PREVENTION DU PALUDISME

Proportion des enfants de <1 an ayant reçu 1 MILD en CPS et Proportion des femmes enceintes ayant reçu 1 MILD à la CPN1

La proportion des enfants ayant reçu la MILD au cours de la CPS était de 57%, valeur en dessous des cibles attendues et en régression par rapport au premier trimestre 2022. Les Provinces de Mongala, Maindombe et Maniema étaient les plus performantes. Pour la proportion des femmes enceintes ayant reçu une MILD à la CPN1, la performance était de 70% moins que le premier trimestre 2022. Les Provinces de Mongala, Maindombe, Equateur et Maniema étaient les plus performantes.

Seules 38,5% et 26,5% des DPS ont respectivement atteint la couverture de 84% et 75% en MILD distribuées aux femmes enceintes a la CPN et MILD distribuées enfants de moins d'un an a la CPS.

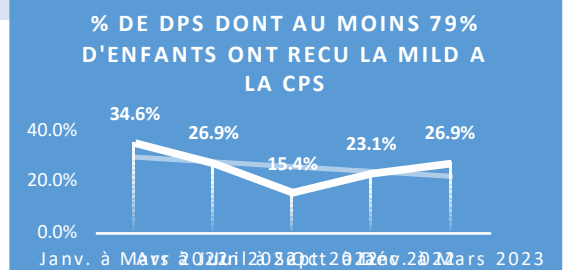
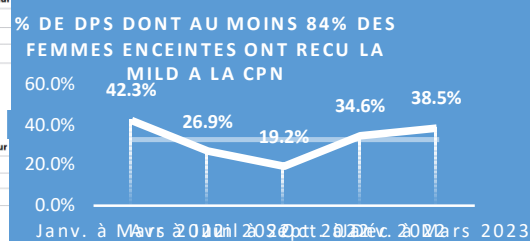
Tableau 3 : La proportion des enfants ayant reçu la MILD au cours de la CPS et femmes enceintes ayant reçu une MILD à la CPN1

organisationunitname	PNLP_Proportion des femmes enceintes ayant reçu la MILD à la CPN1					PNLP_Proportion d'enfants de moins d'une année ayant reçu la MILD à la CPS				
	Janv. à Mars 2022	Avr à Juin 2022	Juil à Sept 2022	Oct. à Déc 2022	Janv. à Mars 2023	Janv. à Mars 2022	Avr à Juin 2022	Juil à Sept 2022	Oct. à Déc 2022	Janv. à Mars 2023
bu Bas Uele Province	84.3	68.7	67.6	58	58.6	73.1	55.6	58.3	37.6	51.3
eq Equateur Province	72.8	44.6	53.6	27.9	97	72.1	35.2	41.5	24.9	93.1
hk Haut Katanga Province	37.7	40.1	47.3	18.3	42	23.1	24.3	29.8	9.4	24.4
hl Haut Lomami Province	81.3	73.4	80.1	49.3	18.9	52.6	43.9	51.6	28.6	14.3
hu Haut Uele Province	98.8	99.7	99.3	98.4	85	96.3	99.3	97.5	95.8	76.5
it Ituri Province	88.5	88.5	79.9	87.5	63.5	82.8	80.2	69.9	76.7	53.8
kc Kongo Central Province	95.9	94.7	91.8	86.4	97.9	92.4	90.6	86.6	79.9	91.8
ke Kasai Oriental Province	73.7	40.1	68.7	69.6	71.2	64.4	23.7	54.6	59.4	60
kg Kwango Province	89.8	71	82.5	92.7	76.6	80.5	61.4	69.8	84.5	63.3
kl Kwilu Province	45.8	58.8	17.4	88.6	68.7	35	59.3	10.8	82.8	57.9
kn Kinshasa Province	56.6	69	28.3	15.1	68.9	42.1	48.6	19.5	14.1	46.9
kr Kasai Central Province	74.3	70.5	84.7	78.2	83.6	66.2	56.4	68.9	63.9	63.3
ks Kasai Province	55	22.8	6.6	2.7	6.1	39.3	12.1	2.5	1.2	4.3
ll Lualaba Province	33.3	36.5	33.6	29.2	52.4	19.3	16.1	14.2	11.6	19
lm Lomami Province	87.9	75.4	75.6	89.6	85.4	78.3	67.9	68.5	76	74.3
md Maindombe Province	93	93.3	59.5	45.3	98.9	89	86.7	52.7	39.8	96.6
mg Mongala Province	30	71.9	50.7	60.9	99.6	21.9	61.3	41.3	60.6	98.9
mn Maniema Province	97.3	97.9	95.7	97.2	97	94.2	97.3	95.3	95.7	97.1
nk Nord Kivu Province	97.9	98.4	96.4	94	94.3	96.7	95.3	91.9	89.9	94.5
nu Nord Ubangi Province	65.2	40.1	74.1	10.9	66	51.9	32.5	59.2	8.3	58.9
sk Sud Kivu Province	69	72.6	65.8	37.8	68.5	46.3	48.4	37.4	20.6	38
sn Sankuru Province	81.3	81.8	83.9	59.5	47.3	57	61	64.4	38	31
su Sud Ubangi Province	86.7	58.5	63.3	15.6	62.5	81.8	47.3	59.6	13.1	61.2
tn Tanganyika Province	76.8	78.5	72.9	88.9	89.1	52.4	54.2	53	64.8	57.7
tp Tshopo Province	91.7	87.9	80.5	68.9	95.2	81	80.1	72.8	63.7	88.6
tu Tshuapa Province	67.1	68	34.3	82.1	64.1	59.9	54.1	24.7	67.8	56.7
République Démocratique du Congo	72.8	69.3	63	58.4	69.8	61.3	56.3	51.5	49.3	57.2

Legende CPN

icône	si la valeur est	Valeur
✓	>=	84
!	<	84 et
✗	<	75

icône	si la valeur est	Valeur
✓	>=	79
!	<	79 et
✗	<	70



Proportion des femmes enceintes ayant reçu SP2 et SP3.

La proportion des femmes enceintes ayant reçu la SP2 était de 78%, valeur de la cible attendue et en progression par rapport au premier trimestre 2022. Les Provinces de Haut-Uélé, Nord-Ubangi et Kwango étaient les plus performantes. Pour la proportion des femmes enceintes ayant reçu la SP3, la performance était de 65%, plus que le premier trimestre 2022, et la proportion des DPS ayant atteint l'objectif de couverture en SP3 chez les femmes enceintes s'améliore progressivement même si elle ne couvre qu'un quart des DPS au premier trimestre 2023. Les Provinces de Nord-Ubangi, Kasai-Oriental, Kasai-Central et Kwango étaient les plus performantes.

Table 4 : La Pour la proportion des femmes enceintes ayant reçu SP2 et proportion des femmes enceintes ayant reçu SP3.

organisationunitname	Proportion de femmes enceintes ayant reçu au moins la SP2					Proportion de femmes enceintes ayant reçu au moins la SP3				
	Janv. à Mars 2022	Avr à Juin 2022	Juil à Sept 2022	Oct. à Déc 2022	Janv. à Mars 2023	Janv. à Mars 2022	Avr à Juin 2022	Juil à Sept 2022	Oct. à Déc 2022	Janv. à Mars 2023
bu Bas Uele Province	59	74	72	73	73	35.0	51.8	50.7	54.8	54.8
eq Equateur Province	71	61	78	79	68	58.3	49.4	65.8	67.5	56.8
hk Haut Katanga Province	67	68	68	70	72	51.3	51.9	51.7	54.8	54.8
hl Haut Lomami Province	77	81	81	82	76	67.7	72.4	71.8	72.7	68.0
hu Haut Uele Province	72	77	74	77	98	50.3	55.9	52.2	55.6	51.7
it Ituri Province	76	78	82	77	76	58.1	60.2	61.4	62.1	60.7
kc Kongo Central Province	77	81	80	75	77	55.4	62.4	60.6	56.9	56.9
ke Kasai Oriental Province	75	77	79	83	84	64.9	68.3	70.7	74.0	75.4
kg Kwango Province	84	85	85	85	85	76.7	77.6	76.6	78.0	77.4
kl Kwilu Province	77	79	86	92	76	66.6	69.5	71.3	71.6	66.0
kn Kinshasa Province	69	73	64	201	72	50.6	55.8	51.6	55.6	53.4
kr Kasai Central Province	80	74	82	79	82	73.9	68.1	75.2	72.1	75.7
ks Kasai Province	85	82	73	74	79	79.4	76.9	67.4	68.8	74.2
ll Lualaba Province	69	71	69	70	80	55.4	56.0	56.5	56.6	55.9
lm Lomami Province	71	74	76	81	81	61.0	65.5	66.4	74.8	73.8
md Maindombe Province	77	82	84	85	84	64.8	74.2	76.0	75.4	75.2
mg Mongala Province	81	80	82	75	82	72.3	70.9	74.7	68.0	74.7
mn Maniema Province	73	77	76	81	81	56.8	65.4	65.9	68.2	69.7
nk Nord Kivu Province	74	76	78	77	75	60.8	63.6	66.0	66.7	61.9
nu Nord Ubangi Province	92	89	91	93	90	79.2	83.2	84.1	85.4	82.9
sk Sud Kivu Province	71	76	81	78	77	55.9	61.6	66.5	66.2	64.9
sn Sankuru Province	64	72	80	82	76	53.1	61.4	70.4	74.0	69.3
su Sud Ubangi Province	73	82	81	83	82	62.2	73.4	71.7	75.6	73.8
tn Tanganyika Province	71	73	76	75	79	48.2	56.6	59.3	60.6	61.9
tp Tshopo Province	74	83	83	83	83	59.5	69.0	72.0	72.0	71.4
tu Tshuapa Province	79	77	78	79	74	70.0	69.1	68.7	68.3	63.9
République Démocratique du Congo	74	77	77	88	78	61.1	64.4	65.4	66.8	65.4

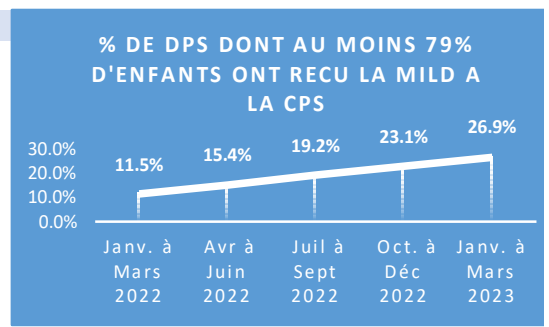
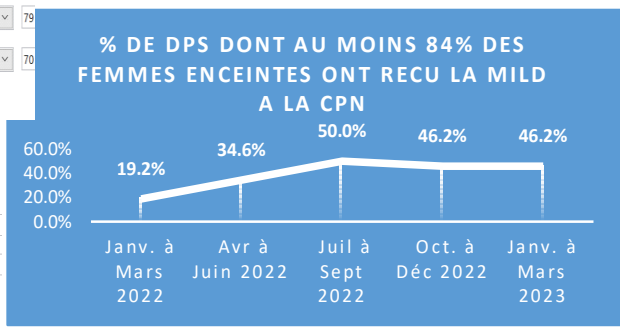
si la valeur est >= 79 et <= 70

si < 70

Legende SP3

si la valeur est >= 74 et <= 65

si < 65



III. CAS SUSPECTS TESTES DU PALUDISME

Globalement, la proportion des cas suspects testés (par microscopie ou test de dépistage rapide) pour le diagnostic du paludisme a été de 98% au cours du premier trimestre 2023 ; elle a été cependant supérieure aux performances du trimestre passé (gain de 1%), mais similaire aux résultats de la même période en 2022.

Cette tendance à l'amélioration des performances de cet indicateur s'est affichée dans presque tous les groupes des DPS, sauf à Tshuapa.

Des problèmes de qualité des données (rapportage des doublons) ont été relevés dans les provinces avec plus de 100% des cas testés pour le paludisme, il s'est agi des provinces du Haut -Katanga, Haut-Lomami, Haut-Uélé, Lualaba, Maniema, Nord Kivu, Ituri, Sud Ubangi, Tshopo et Sud Kivu. Des investigations en cours pourront déterminer des actions pouvant ramener les données de ces provinces dans les limites normales de qualité.

Tableau 5 : Proportion des cas suspects testés

organisationunitname	Proportion cas suspects testés				
	T1 2022	T2 2022	T3 2022	T4 2022	T1 2023
bu Bas Uele Province	99%	99%	100%	77%	89%
eq Equateur Province	88%	87%	86%	95%	88%
hk Haut Katanga Province	101%	97%	104%	105%	100%
hl Haut Lomami Province	95%	93%	95%	94%	122%
hu Haut Uele Province	102%	105%	104%	102%	104%
it Ituri Province	102%	102%	102%	102%	102%
kc Kongo Central Province	97%	98%	98%	99%	99%
ke Kasai Oriental Province	93%	94%	94%	98%	98%
kg Kwango Province	99%	99%	98%	98%	97%
kl Kwilu Province	97%	98%	90%	93%	85%
kn Kinshasa Province	101%	103%	101%	102%	100%
kr Kasai Central Province	86%	85%	92%	91%	93%
ks Kasai Province	89%	83%	73%	78%	80%
ll Lualaba Province	101%	102%	103%	102%	105%
lm Lomami Province	83%	92%	91%	93%	92%
md Maindombe Province	99%	99%	100%	100%	100%
mg Mongala Province	91%	94%	99%	99%	100%
mn Maniema Province	101%	103%	103%	103%	101%
nk Nord Kivu Province	107%	106%	108%	107%	108%
nu Nord Ubangi Province	90%	100%	99%	102%	101%
sk Sud Kivu Province	98%	100%	101%	101%	101%
sn Sankuru Province	95%	95%	98%	96%	93%
su Sud Ubangi Province	101%	102%	102%	101%	101%
tn Tanganyika Province	94%	98%	99%	98%	99%
tp Tshopo Province	98%	100%	100%	94%	100%
tu Tshuapa Province	85%	88%	74%	90%	60%
République Démocratique du Congo	97%	98%	97%	98%	98%
	< 80%	80% - 92%	> 92%		

IV. CARTE DE SCORE DES INDICATEURS DU PALUDISME AU T1 2023

■ Sur la voie N'est pas applicable ↑ Hausse
■ Progrès Pas de données ↓ Baisse
■ Pas sur la voie

Country indicators

Impact	Prevention		Prise en charge	Communication (CCC)		Gestion du Programme
% des enfants de 6-59 mois qui ont une infection palustre (par microscopie)	% de la population des ménages qui a dormi sous une MILDA la nuit précédente	Proportion des ménages ayant l'accès universel aux MILDA (1 MILDA pour 2 personnes)	% d'enfants de moins de 5 ans avec une fièvre au cours des 15 derniers jours qui ont subi une piqûre au doigt ou au talon pour le diagnostic du paludisme	% de mères et gardiens d'enfants qui sont capables de reconnaître au moins deux signes de danger chez un enfant fébrile de moins de 5 ans	% de mères et gardiens d'enfants qui sont capables de reconnaître les modes de transmission du paludisme	Proportion de la contribution du gouvernement dans le financement de la lutte contre le paludisme
31%	48%	26%	22%	72%	84%	↑13%

Carte de score

Region	Impact		Prevention				Traitement							Surveillance, Suivi et évaluation			Gestion du Programme	
Region	Cas confirmés de paludisme pour 1 000 habitants	Décès hospitaliers imputables au paludisme pour 100 000 habitants	% de menages situees dans zones cibles par la PID ayant beneficie de la pulvérisations intradomiciliaires à effet rémanent au cours des 12 derniers mois	% des femmes enceintes ayant reçu un TPI avec au moins 3 dose de SP lors de CPN	Proportion d'enfants ayant reçu une MILDA lors des CPS	Proportion des femmes enceintes ayant reçu une MILDA lors des CPN	Proportion de MILDA distribuées lors des campagnes de distribution de masse par rapport à la population ciblée	Proportion des enfants de moins de 5 ans testés positifs au TDR et traités avec les CTA au niveau communautaire, conformément aux directives nationales	% d'enfants < 5 ans ayant bénéficié d'une confirmation biologique du paludisme et qui ont reçu un traitement conformément à la politique nationale	% de structures sanitaires sans ruptures de stocks des CTA (2-11 mois) dans les 3 mois	% de structures sanitaires sans ruptures de stocks des TDR dans les 3 mois	% de structures sanitaires sans ruptures de stocks des SP dans les 3 mois	Taux de létalité hospitalière du paludisme (à tous les âges)	Taux de létalité hospitalière du paludisme chez les enfants de moins de 5 ans	Taux de complétude des rapports de donnees [par FOSA]	Proportion des rapports complets transmis dans les délais	Proportion des sites sentinelles ayant soumis leurs rapports mensuels dans les délais	% d'épidémies du paludisme ayant fait l'objet de détection et de riposte dans les 15 jours
RDC	↓227	21		66%	↑74%	↑69%		96%	99%		97%	96%	1.0%	1.0%	99%	95%	83%	
Bas-Uele	216	↓41		55%	↑100%	58%		97%	95%	96%	100%	100%	1.1%	1.6%	100%	96%	↑100%	
Équateur	↓262	↑12		↓59%	↑90%	↑94%		91%	93%	99%	100%	99%	0.4%	0.6%	97%	↑80%	↑100%	
Haut-Lomami	↓227	↓19		68%	↓21%	↓19%		94%	96%	↑99%	88%	92%	0.4%	0.7%	98%	95%	100%	
Haut-Katanga	↑120	12		55%	↑32%	↑42%		91%	98%	82%	93%	91%	0.5%	0.9%	100%	↑98%	100%	
Haut-Uele	↓315	↓46		52%	↓83%	↓85%		98%	100%	99%	100%	100%	2.8%	2.3%	99%	98%	100%	
Ituri	↓235	↓22		60%	↑98%	↓63%		95%	100%	89%	98%	98%	1.2%	1.4%	98%	91%	↓67%	
Kasaï	↑209	↑23		↑74%	↑8%	6%	100%	88%	↑98%	77%	87%	87%	1.2%	2.1%	99%	94%	↓50%	
Kasaï-Central	↓247	10		75%	↑97%	↑84%		93%	98%	↑91%	↑100%	91%	0.6%	0.9%	100%	99%	100%	
Kasaï-Oriental	↑189	↑9		75%	↑85%	71%	100%	96%	98%	↑88%	95%	93%	5.1%	5.6%	100%	98%	↓56%	
Kinshasa	↑189	14		54%	↑60%	↑70%		100%	↑100%	98%	99%	99%	0.9%	1.0%	99%	99%	100%	
Kongo-Central	↓328	↓41		57%	↑95%	↑98%		99%	100%	99%	100%	100%	0.6%	1.0%	100%	100%	100%	
Kwango	262	↓31		77%	↑95%	↓77%		↑100%	99%	97%	100%	100%	0.4%	0.7%	100%	100%	↓44%	
Kwilu	204	↑15		↓66%	↑90%	↓69%		↑99%	97%	95%	99%	98%	1.5%	2.0%	98%	93%	↓67%	
Lomami	207	↑13		74%	↑95%	85%		91%	↓88%	79%	95%	93%	1.4%	1.3%	100%	99%	↑100%	
Lualaba	↓191	↓12		56%	↑26%	↑53%		95%	98%	↑91%	97%	95%	0.8%	1.2%	98%	97%	↑100%	
Mai-Ndombe	179	↓44		75%	↑94%	↑99%		99%	100%	100%	100%	100%	1.2%	1.8%	96%	92%	100%	
Maniema	↑284	↓61		70%	93%	↑97%		99%	97%	99%	100%	100%	0.8%	0.8%	100%	97%	100%	
Mongala	↓327	↑15		76%	↑96%	↑95%	100%	96%	97%	100%	100%	100%	2.7%	3.4%	94%	↑82%	↓0%	
Nord-Kivu	↑186	↓15		↓61%	↑98%	91%		95%	96%	↑96%	99%	98%	1.0%	1.0%	97%	94%	↓89%	
Nord-Ubangi	↓333	↓33		82%	↑82%	↑65%		95%	100%	97%	98%	99%	1.2%	1.7%	100%	↑96%	↑100%	
Sankuru	↓287	↓47		↓69%	↑45%	↓47%		92%	95%	↑80%	92%	89%	0.5%	0.7%	100%	98%	100%	
Sud-Kivu	↓193	↑12		65%	↑67%	↑69%		98%	99%	↑93%	94%	94%	1.2%	1.9%	100%	97%	100%	
Sud-Ubangi	↑439	24		74%	↑97%	↑61%		95%	100%	95%	100%	100%	1.1%	1.6%	99%	98%	↓67%	
Tanganyika	↓231	↓21		62%	↑87%	89%		95%	95%	↑87%	96%	93%	1.0%	1.3%	98%	92%	↓67%	
Tshopo	↓222	↓22		71%	↑100%	↑94%		96%	97%	95%	100%	99%	1.2%	1.5%	99%	↑90%	↑100%	
Tshuapa	↑184	↓32		64%	↑98%	↓63%	100%	↑96%	↓92%	98%	95%	100%	2.0%	2.5%	100%	91%	↑89%	
	SNIS	SNIS	Enquête ménage	Rapport PNLP	Rapport PNLP/PEV	Rapport PNLP	rapport d'activités	SNIS	Rapport PNLP	SNIS	SNIS	SNIS	SNIS	SNIS	Rapports d'activités	Rapports d'activités PNLP	Rapports d'activités PNLP	DHIS.2

V. TAUX DE POSITIVITE DU DEPISTAGE DU PALUDISME

Globalement le taux de positivité des tests de dépistage du paludisme a été de 72%, performance faible car au-delà de l'objectif de 46%, plus ou moins stables dans le temps depuis le premier trimestre de l'année 2022 au premier trimestre 2023.

Selon l'évolution dans le temps, de manière exceptionnelle la province du Nord Kivu, Lualaba, Sankuru, Ituri, Kinshasa et Haut Katanga avaient un taux de positivité variant entre 52% et %. Aucune DPS n'a atteint la cible en combinant les deux tests.

Tableau 6 : Taux de positivité au TDR et GE

organisation/unite	Taux de positivité au TDR				Taux de positivité à la GE				Taux de positivité au TDR et à la GE					
	T12022	T22022	T32022	T42022	T12023	T22022	T32022	T42022	T12023	T12022	T22022	T32022	T42022	T12023
Bu Bas Lele Province	82%	82%	80%	80%	79%	83%	73%	88%	73%	86%	82%	82%	80%	73%
eq Equateur Province	79%	78%	77%	78%	77%	80%	73%	57%	72%	72%	79%	78%	76%	64%
hk Haut Katanga Province	71%	69%	66%	67%	66%	57%	58%	48%	42%	57%	69%	67%	63%	66%
kl Haut Lomami Province	82%	82%	89%	82%	81%	74%	68%	66%	70%	4%	82%	89%	89%	82%
lu Haut Lele Province	75%	78%	77%	78%	75%	65%	65%	61%	80%	34%	75%	77%	76%	61%
ituri Province	71%	74%	71%	69%	67%	57%	61%	59%	56%	57%	70%	73%	70%	59%
ko Kongo Central Province	79%	78%	77%	79%	81%	72%	74%	74%	73%	74%	78%	77%	76%	78%
ke Kasai Oriental Province	74%	72%	73%	72%	73%	54%	54%	54%	55%	59%	72%	71%	72%	78%
kg Kwango Province	75%	75%	75%	75%	74%	71%	70%	71%	78%	72%	75%	75%	75%	80%
kl Kivu Province	76%	76%	75%	74%	72%	61%	59%	62%	63%	59%	75%	75%	75%	73%
kn Kinshasa Province	72%	72%	71%	72%	72%	57%	59%	55%	54%	55%	69%	69%	68%	70%
kr Kasai Central Province	84%	83%	84%	85%	84%	75%	78%	70%	66%	63%	84%	83%	83%	99%
ks Kasai Province	84%	83%	83%	83%	82%	84%	73%	67%	83%	80%	84%	82%	82%	88%
ll Lualaba Province	72%	72%	70%	75%	73%	43%	47%	39%	45%	44%	69%	68%	67%	84%
ln Lomami Province	78%	77%	77%	78%	76%	5%	52%	52%	51%	50%	77%	76%	76%	79%
ml Mandombe Province	75%	75%	76%	76%	76%	78%	80%	73%	81%	78%	75%	75%	75%	368%
mg Mongala Province	72%	74%	73%	72%	73%	56%	51%	53%	54%	54%	72%	73%	72%	65%
mn Maniema Province	80%	78%	77%	77%	77%	78%	76%	75%	79%	75%	80%	78%	77%	65%
nk Nord Kivu Province	58%	57%	57%	58%	53%	40%	42%	41%	41%	39%	57%	56%	55%	53%
nu Nord Ubangi Province	81%	83%	84%	84%	84%	80%	83%	82%	82%	78%	81%	83%	84%	69%
sk Sud Kivu Province	70%	70%	72%	69%	66%	40%	38%	39%	35%	33%	68%	68%	70%	63%
sn Sankuru Province	85%	85%	83%	82%	78%	63%	63%	63%	65%	47%	85%	85%	83%	78%
su Sud Ubangi Province	82%	82%	81%	80%	80%	72%	72%	79%	74%	75%	81%	81%	81%	65%
in Tanganyika Province	86%	84%	84%	83%	84%	63%	67%	63%	66%	72%	85%	84%	84%	74%
ip Itombi Province	73%	73%	72%	73%	73%	53%	51%	50%	50%	49%	73%	72%	71%	61%
lu Sivuaga Province	69%	69%	69%	68%	69%	70%	66%	68%	62%	66%	69%	68%	69%	69%
République Démocratique du Congo	75%	74%	74%	74%	73%	58%	59%	56%	55%	54%	74%	73%	73%	72%

VI. CAS DE PALUDISME CONFIRMES (SIMPLE ET GRAVE) TRAITES SELON LA POLITIQUE NATIONALE



Il a été noté globalement qu'au cours de ce premier trimestre (Janvier-Mars) 2023, 95 % des cas de paludisme confirmés ont été traités selon la politique nationale dans les Formations Sanitaires et les Sites des Soins Communautaires, évolution superposable aux trimestres précédents.

Seules les provinces de Haut-Uélé, Kongo-Central, Kinshasa, Maindombe et Sud-Ubangi ont atteint la cible de performance de 2023.

Tableau7 : Proportion des cas confirmés traités selon la Politique Nationale

organisationunitname	Prop. Cas positifs TPN				
	T1 2022	T2 2022	T3 2022	T4 2022	T1 2023
bu Bas Uele Province	94%	96%	93%	96%	95%
eq Equateur Province	95%	92%	96%	96%	93%
hk Haut Katanga Province	96%	95%	89%	97%	96%
hl Haut Lomami Province	90%	89%	94%	94%	92%
hu Haut Uele Province	97%	98%	95%	97%	97%
it Ituri Province	97%	97%	97%	96%	96%
kc Kongo Central Province	98%	99%	99%	98%	98%
ke Kasai Oriental Province	93%	94%	93%	92%	94%
kg Kwango Province	95%	96%	98%	94%	94%
kl Kwilu Province	93%	92%	86%	91%	90%
kn Kinshasa Province	99%	98%	94%	98%	98%
kr Kasai Central Province	91%	91%	96%	93%	92%
ks Kasai Province	96%	94%	99%	91%	91%
ll Lualaba Province	93%	93%	91%	94%	95%
lm Lomami Province	92%	88%	92%	93%	86%
md Maindombe Province	98%	98%	99%	98%	98%
mg Mongala Province	92%	95%	94%	97%	96%
mn Maniema Province	96%	96%	95%	96%	96%
nk Nord Kivu Province	96%	95%	93%	95%	94%
nu Nord Ubangi Province	95%	95%	99%	96%	97%
sk Sud Kivu Province	93%	94%	95%	95%	95%
sn Sankuru Province	87%	90%	94%	91%	92%
su Sud Ubangi Province	98%	98%	99%	98%	99%
tn Tanganyika Province	92%	92%	94%	95%	93%
tp Tshopo Province	96%	95%	95%	96%	97%
tu Tshuapa Province	88%	91%	83%	93%	93%
République Démocratique du Congo	95%	95%	95%	95%	95%
Légende	< 92%	92% - 96%	> 96%		



VII. CUMUL TRIMESTRIEL DES CAS CONFIRMES DU PALUDISME

Globalement au cours de ce trimestre, le cumul des cas confirmé de paludisme a connu une légère baisse par rapport au quatrième trimestre 2022.

Cependant, les DPS Bas-Uélé, Haut-Katanga, Kongo-Central, Kinshasa, Kasai, Lualaba, Mongala, Sud-Ubangi et Tshopo avaient connu une augmentation de nombre de cas par rapport au quatrième trimestre 2022.

Tableau 8 : Evolution des cas paludisme

organisationunitname	Cas de paludisme				
	T1 2022	T2 2022	T3 2022	T4 2022	T1 2023
bu Bas Uele Province	76203	88739	85805	66111	69455
eq Equateur Province	194012	192702	187463	216280	184552
hk Haut Katanga Province	267529	210964	187393	246979	266748
hl Haut Lomami Province	243321	249514	257513	278956	264133
hu Haut Uele Province	146121	229771	188213	180660	160732
it Ituri Province	342646	502923	396737	380875	353684
kc Kongo Central Province	381021	372246	309486	395435	430267
ke Kasai Oriental Province	259250	256107	270875	289851	309521
kg Kwango Province	179010	183563	185887	195669	192682
kl Kwilu Province	312690	335049	284751	294120	266392
kn Kinshasa Province	533441	557684	2354123	566668	585936
kr Kasai Central Province	324495	320740	351989	370612	368878
ks Kasai Province	334556	307326	268144	288840	296866
ll Lualaba Province	155451	147809	125390	162675	179787
lm Lomami Province	202246	231789	236934	267845	243165
md Maindombe Province	153180	158753	157912	170678	179027
mg Mongala Province	226936	257616	276783	277604	279591
mn Maniema Province	212929	219041	221540	227105	216564
nk Nord Kivu Province	458429	518238	455124	449042	380831
nu Nord Ubangi Province	136255	188940	138846	137777	141564
sk Sud Kivu Province	380741	422372	429588	405591	369576
sn Sankuru Province	174952	191427	199801	193623	180162
su Sud Ubangi Province	331434	429240	414050	406351	406480
tn Tanganyika Province	194728	206899	195309	205511	201493
tp Tshopo Province	184335	226941	237259	225497	254152
tu Tshuapa Province	105098	113778	98856	116738	80374
République Démocratique du Congo	6511009	7120171	6687497	7017093	6862612

VIII. DECES DUS AU PALUDISME GRAVE ET LETALITE HOSPITALIERE

Il s'est observé globalement une régression d'environ 1% du nombre de décès dus au paludisme par rapport au trimestre 4 de 2022. Cette tendance à la baisse s'est observée presque dans tous les groupes. Exceptionnellement la DPS Kwango, Maniema et Kasai ont quant à elles notifié plus de décès par rapport à la période passée.

Tableau 9 : Evolution des décès dus au paludisme

Organisation/unité	Décès dus au paludisme				Létalité hospitalière					
	T1 2022	T2 2022	T3 2022	T4 2022	T1 2023	T1 2022	T2 2022	T3 2022	T4 2022	T1 2023
bu Bas Uele Province	106	202	82	106	59	1,66%	2,61%	1,19%	3,07%	1,05%
eq E quateur Province	130	85	88	130	54	0,91%	0,59%	0,64%	0,40%	0,40%
hk Haut Katanga Province	201	139	87	201	153	0,48%	0,41%	0,38%	0,41%	0,39%
hl Haut Lomami Province	249	211	153	249	154	0,87%	0,74%	0,54%	0,88%	0,53%
hu Haut Uele Province	303	171	270	303	418	2,28%	0,84%	1,62%	2,08%	2,73%
it Ituri Province	275	361	404	275	344	0,97%	0,89%	1,18%	1,36%	1,13%
kc Kongo Central Province	585	452	308	585	601	1,37%	1,04%	0,92%	1,12%	1,20%
ke Kasai Oriental Province	83	126	129	83	113	0,45%	0,73%	0,72%	0,86%	0,58%
kg Kwango Province	481	132	162	481	602	5,13%	1,36%	1,55%	0,87%	5,02%
kl Kivu Province	379	207	186	379	224	1,61%	0,96%	0,89%	0,75%	0,91%
kn Kinshasa Province	399	356	1869	399	384	0,69%	0,61%	0,91%	1,08%	0,61%
kr Kasai Central Province	170	163	122	170	119	0,52%	0,49%	0,39%	0,30%	0,37%
ks Kasai Province	270	192	227	270	410	0,94%	0,77%	0,89%	2,32%	1,48%
ll Lualaba Province	72	72	119	72	95	0,56%	0,57%	1,19%	0,66%	0,60%
lm Lomami Province	118	125	154	118	128	0,66%	0,68%	0,90%	1,01%	0,82%
md M'indombe Province	148	258	385	148	160	1,15%	2,23%	3,25%	1,64%	1,17%
mg Mongala Province	121	148	98	121	134	0,89%	0,94%	0,58%	0,60%	0,82%
mn Maniema Province	573	635	352	573	847	1,93%	2,00%	1,08%	1,03%	2,74%
nk Nord Kivu Province	311	427	395	311	277	0,57%	0,72%	0,79%	0,76%	0,69%
nu Nord Ubangi Province	140	203	151	140	100	1,77%	1,77%	1,80%	1,44%	1,18%
sk Sud Kivu Province	302	245	212	302	177	0,70%	0,56%	0,50%	0,62%	0,48%
sn Sankuru Province	431	327	286	431	196	2,72%	2,09%	1,64%	1,60%	1,20%
su Sud Ubangi Province	190	289	221	190	190	1,26%	1,29%	1,11%	0,86%	1,07%
tn Tanganyika Province	224	232	139	224	112	2,18%	2,20%	1,28%	1,16%	1,00%
tp Tshopo Province	172	176	121	172	140	1,82%	1,44%	1,01%	3,43%	1,15%
tu Tshuapa Province	142	158	189	142	174	1,51%	1,44%	1,93%	2,49%	1,92%
République Démocratique du Congo	6575	6092	5292	6575	6365	1,10%	0,97%	0,93%	1,09%	1,05%
						> 1%	1-0,49%	< 0,49%		

IX. SITUATION DES COMMODITES ANTI PALUDIQUES AU T1 2023

L'amélioration des interventions de lutte contre le paludisme devra se reposer sur une bonne disponibilité en intrants antipaludiques. Au cours du premier trimestre 2023, plus de 76% des structures sanitaires n'ont pas enregistré de rupture de stock dans au moins deux intrants. Prise de manière isolée, les DPS du Nord-Ubangi et Kwango avaient une bonne disponibilité en intrants.

Tableau 10 : Evolution % FOSA n'ayant pas connu de ruptures en commodités anti paludiques

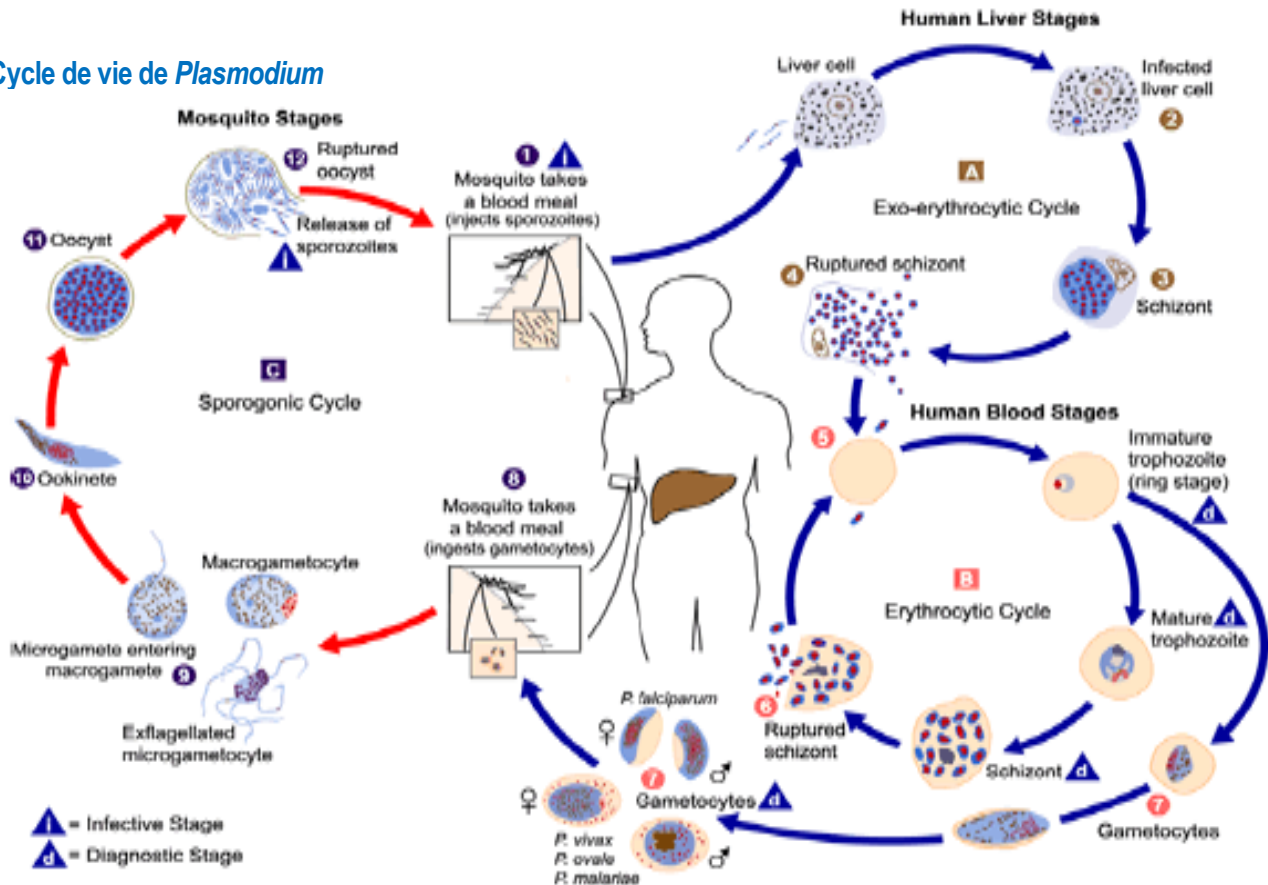
Cibles 2023	Tous les antipaludiques	Tous les antipaludiques		Tous les antipaludiques		Tous les antipaludiques		Tous les antipaludiques		Tous les antipaludiques		Tous les antipaludiques		Tous les antipaludiques	
		TDR	SP	MILDS	ACT	ASAQ Adulte ans	ASAQ 6-13 ans	ASAQ 1-5 ans	ASAQ 2-11 mois	AS AT	ALU Adulte	ALU 6-13 ans	ALU 1-5 ans	ALU 2-11 mois	
organismes	49%	99%	98%	85%	51%	87%	82%	85%	84%	86%	80%	72%	73%	75%	73%
bu Bas Uele Province	76%	96%	96%	93%	77%	95%	95%	96%	96%	92%	87%	84%	82%	85%	83%
eq Equateur Province	55%	95%	92%	87%	56%	88%	86%	88%	83%	66%	69%	79%	79%	82%	76%
hk Haut Katanga Province	35%	89%	89%	74%	37%	80%	78%	78%	76%	63%	60%	71%	78%	77%	61%
hl Haut Lomami Province	66%	99%	98%	97%	63%	91%	81%	93%	92%	96%	96%	97%	97%	95%	97%
hu Haut Uele Province	57%	95%	96%	89%	63%	92%	90%	90%	88%	83%	81%	85%	82%	83%	80%
it Ituri Province	79%	99%	98%	98%	81%	94%	94%	94%	92%	93%	94%	98%	91%	98%	96%
kc Kongo Central Province	25%	92%	92%	69%	32%	93%	91%	92%	89%	78%	81%	75%	72%	67%	55%
ke Kasai Oriental Province	81%	99%	98%	97%	82%	98%	99%	99%	97%	95%	91%	94%	91%	92%	93%
kg Kwango Province	30%	100%	99%	33%	87%	97%	97%	96%	96%	93%	90%	97%	97%	97%	96%
kl Kivu Province	19%	93%	87%	81%	21%	88%	89%	86%	84%	64%	43%	79%	73%	56%	55%
kn Kinshasa Province	43%	91%	88%	85%	43%	88%	86%	88%	88%	76%	76%	79%	79%	75%	60%
kr Kasai Central Province	45%	82%	84%	55%	46%	79%	76%	80%	74%	57%	56%	54%	54%	57%	56%
ks Kasai Province	40%	95%	91%	69%	42%	89%	88%	88%	86%	71%	70%	68%	72%	72%	68%
ll Lualaba Province	45%	94%	90%	82%	46%	92%	86%	90%	84%	78%	80%	87%	89%	83%	73%
lm Lomami Province	73%	99%	100%	86%	85%	100%	97%	100%	100%	94%	98%	95%	93%	97%	96%
md Maitland Province	72%	100%	100%	74%	95%	100%	100%	100%	100%	99%	96%	99%	99%	99%	98%
mg Mongala Province	68%	99%	100%	99%	69%	97%	97%	98%	89%	91%	94%	89%	92%	93%	93%
mm Maniema Province	55%	93%	96%	90%	59%	94%	87%	88%	88%	78%	78%	79%	80%	79%	77%
nk Nord Kivu Province	84%	99%	98%	95%	86%	97%	97%	97%	95%	94%	94%	95%	95%	94%	95%
nu Nord Ubangi Province	38%	94%	93%	83%	43%	91%	91%	91%	89%	78%	84%	81%	84%	85%	78%
sk Sud Kivu Province	19%	93%	87%	81%	21%	88%	89%	86%	84%	64%	43%	79%	73%	56%	55%
sn Sankuru Province	74%	99%	100%	88%	77%	96%	89%	95%	89%	95%	93%	99%	96%	99%	96%
su Sud Ubangi Province	37%	97%	91%	84%	37%	96%	92%	90%	89%	66%	60%	76%	90%	89%	67%
tn Tanganyika Province	57%	100%	98%	94%	59%	89%	87%	87%	86%	86%	85%	93%	82%	95%	90%
tp Tshopo Province	53%	97%	100%	77%	65%	93%	91%	93%	93%	80%	98%	95%	91%	88%	96%
tu Tshuapa Province	48%	95%	93%	78%	57%	91%	89%	90%	88%	79%	79%	83%	83%	83%	77%
Republique Démocratique du Congo	<80%	80% - 89%	>89%												

X. TABLEAU DES INDICATEURS SELON LE SCORE DE BENCH MARKING

Tableau 11 : Score de Bench Marking au T1 2023

Performance des indicateurs	100%	100%	79%	83%	98%	93%	99%	69%	93%	92%	72%	99%	98%	PERFOR- MANCE DES DPs
organisationname	Complétude Grade	Pro_EF<1an _leau_1MIL _D en CRS	Pro_FE _leau_1MIL _D en CPN1	Pro_FE _leau_SF2	Pro_FE _leau_SF3	Pro_Cas suspect basé	Taux de positivité u TDR et GE	Cas galu_TT_PN	Légité Hospitale	Extensivité Distrbord PATH	Ratio règles notées 100points encodées	%des FOSA réparties connu de	80%	
bu Bas Ube Province	4	4	3	3	3	4	2	3,5	3,5	3,5	4	0	79%	
eq Equateur Province	4	4	4	4	3,5	4	2	3,5	4	3	4	4	91%	
hk Haut Katanga Province	4	4	1,5	2	3,5	4	4	4	4	3	4	0,5	80%	
hl Haut Lomami Province	4	4	0,5	0,5	4	4	4	3,5	4	2,5	4	3,5	82%	
hu Haut Ube Province	4	4	4	4	4	4	1	4	3,5	3	4	1,5	85%	
it Ituri Province	4	4	3	3,5	3,5	4	4	4	3,5	3	4	1	80%	
kc Kongo Central Province	4	4	4	4	4	4	1,5	4	3,5	4	4	0,5	87%	
ke Kasa Oriental Province	4	4	3,5	3,5	4	4	3	3,5	4	2,5	4	4	92%	
kg Kwanza Province	4	4	4	4	4	4	2,5	3,5	2	2,5	4	3	88%	
kl Kivu Province	4	4	3	3,5	4	4	3	3,5	4	3,5	4	0	86%	
kn Kinshasa Province	4	4	2,5	3,5	3,5	4	3,5	4	4	3	4	1	86%	
kr Kasaï Central Province	4	4	3,5	4	4	4	1,5	3,5	4	3	4	2	88%	
ks Kasaï Province	4	4	0	0	4	4	1,5	3,5	3,5	2,5	4	3	79%	
lu Lueba Province	4	4	1	2,5	4	4	3,5	3,5	4	2	4	4	85%	
ml Lomami Province	4	4	4	4	4	4	2,5	3,5	4	3	4	4	94%	
mo Mandingue Province	4	4	4	4	4	4	2	4	3,5	2,5	4	3	90%	
mp Mongala Province	4	4	4	4	4	4	3	4	4	2,5	4	4	95%	
mr Matema Province	4	4	4	4	4	4	2	4	3,5	3	4	2,5	90%	
nk Nord Kivu Province	4	4	4	4	4	4	4	3,5	4	3,5	4	0	88%	
nu Nord Ubangi Province	4	4	3	3,5	4	4	1,5	4	3,5	3,5	4	0	83%	
sk Sud Kivu Province	4	4	2,5	3,5	4	4	4	3,5	4	2	4	4	91%	
sn Sanku Province	4	4	2	2,5	4	4	2	3,5	3,5	2,5	4	4	86%	
su Sud Ubangi Province	4	4	3,5	3,5	4	4	2	4	3,5	4	4	0	86%	
ti Tangika Province	4	4	3	4	4	4	1,5	3,5	4	2,5	2,5	4	86%	
tp Tshopo Province	4	4	4	4	4	4	3	4	3,5	3	4	3	91%	
tu Tshopo Province	4	4	3	3,5	4	3	3,5	3,5	3,5	2	4	4	88%	
u Tshuape Province	4	4	3	3,5	4	4	3	3,5	3,5	3,5	4	4	88%	
RDC	4	4	3	3,5	4	4	3	3,5	3,5	3,5	4	1	87%	

Cycle de vie de *Plasmodium*



Le cycle de développement de tous les *Plasmodium* humains est essentiellement le même. Il comprend une phase sexuée qui se développe chez l'anophèle femelle et une phase asexuée qui se déroule chez l'homme ; la phase asexuée comprend une phase pré ou exo érythrocytaire ou hépatique et une phase érythrocytaire.

Les sporozoïtes inoculés à l'homme par l'anophèle femelle ne restent dans la circulation sanguine qu'une demi-heure au plus. Certains sont détruits par les phagocytes mais d'autres rejoignent les hépatocytes. Les sporozoïtes forment alors un schizonte préérythrocytaire qui se développe en quelques jours (*P. falciparum* : 5,5-7 jours ; *P. vivax* : 6-8 jours ; *P. ovale* : 9 jours ; *P. malariae* : 14-16 jours). Après des divisions successives, le schizonte libère des milliers de mérozoïtes dans le sang. La période pré-patente est la période entre l'infection et la détection d'une parasitémie sanguine. Elle dure au minimum 9 à 10 jours pour *P. falciparum*, 11 à 13 jours pour *P. vivax*, 10 à 14 jours pour *P. ovale* et 15 à 16 jours pour *P. malariae*. Certains sporozoïtes n'évoluent pas directement en schizonte préérythrocytaire ; ils entrent dans une phase dormante (hypnozoïte) qui peut durer plusieurs mois. Ils sont responsables des rechutes tardives. *P. falciparum* et *P. malariae* ne forment pas d'hypnozoïtes.

L'anophèle femelle ingère des gamétocytes (forme sexuée du *Plasmodium*) lors de la prise de son repas sanguin chez un paludéen. Au cours d'un processus d'exflagellation, un gamétocyte mâle donne 8 gamètes mâles haploïdes qui fusionnent avec l'unique gamète femelle haploïde issu d'un gamétocyte femelle. La fécondation donne un œuf mobile, l'ookinète diploïde qui traverse la paroi stomacale de l'anophèle et se fixe au niveau de sa face externe formant l'oocyste (en moins de 24 heures après le repas sanguin), dans lequel s'individualisent les sporozoïtes.

La durée de cette période diminue quand la température augmente. À 28°C par exemple, elle est de 9 à 10 jours pour *P. falciparum*, 8 à 10 jours pour *P. vivax*, 12 à 14 jours pour *P. ovale* et 14 à 16 jours pour *P. malariae*. En revanche, à 20°C, elle est de l'ordre de 3 semaines pour *P. falciparum*. Libérés par l'éclatement de l'oocyste, les sporozoïtes gagnent les glandes salivaires de l'anophèle. Lors d'un repas sanguin ultérieur, l'anophèle régurgite quelques dizaines de sporozoïtes dans la peau de l'individu piqué.