

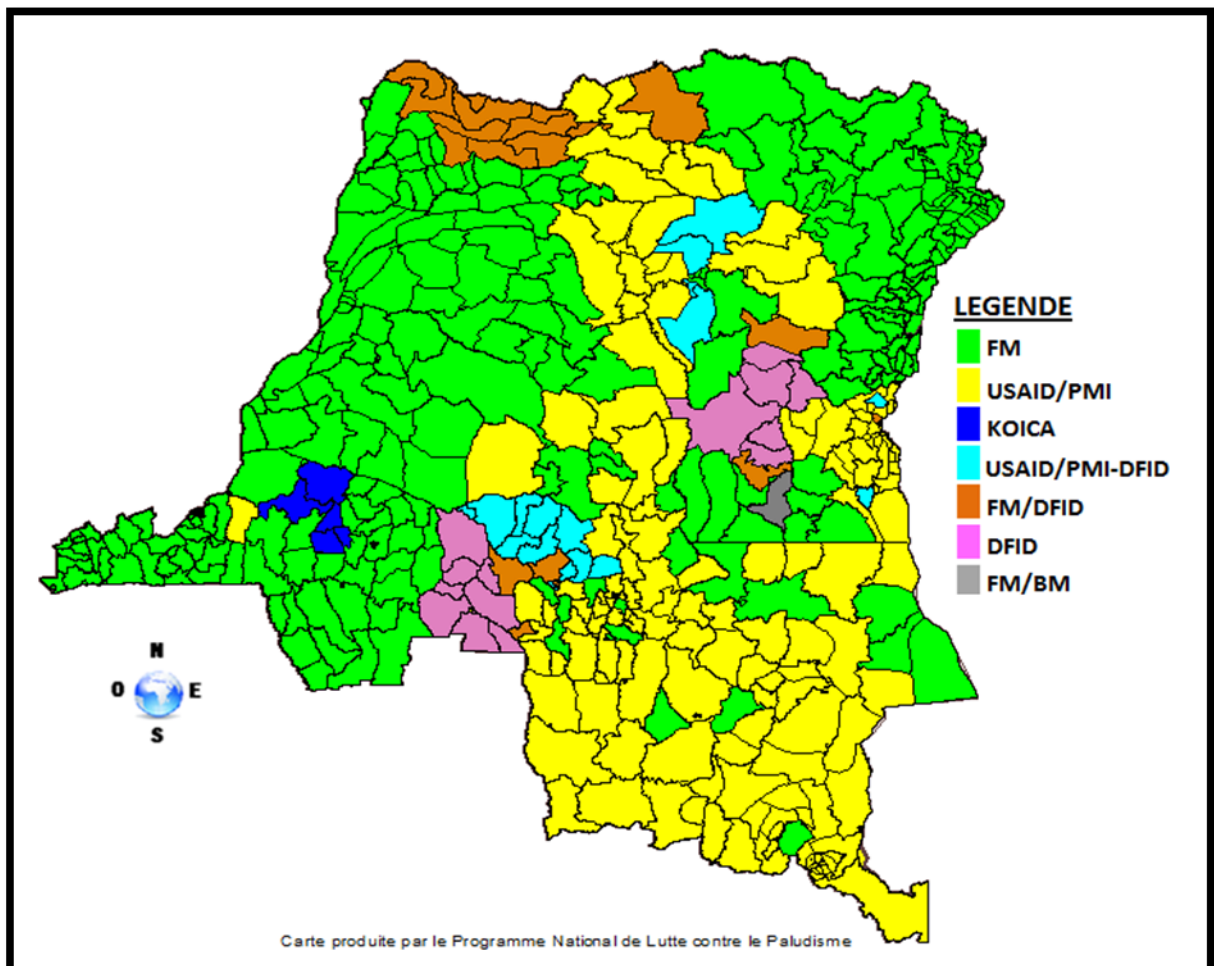


REPUBLIQUE DEMOCRATIQUE DU CONGO  
MINISTÈRE DE LA SANTÉ PUBLIQUE



## PROGRAMME NATIONAL DE LUTTE CONTRE LE PALUDISME P.N.L.P.

### *Rapport d'activités 2015*



Cartographie des intervenants

Avril 2016

## TABLE DES MATIERES

### Sommaire

<b>LISTE DES ACRONYMES</b> .....	2
<b>LISTE DES TABLEAUX ET FIGURES</b> .....	5
<b>AVANT-PROPOS</b> .....	7
<b>RESUME</b> .....	9
<b>INTRODUCTION</b> .....	11
<b>II. CONTEXTE DE MISE EN ŒUVRE DES INTERVENTIONS</b> .....	12
II.1 Historique et Organisation du PNLP.....	12
II.2 Environnement de travail.....	14
<b>III. BREVE DESCRIPTION DU PAO 2015</b> .....	15
III.1 Objectifs.....	15
III.2 Principaux résultats attendus en 2015.....	16
<b>IV. RESULTATS OBTENUS EN 2015</b> .....	17
IV.1 Financement de la lutte .....	17
IV.2 Prévention .....	22
IV.3 Prise en charge des cas .....	29
IV. 4 La gestion des achats et des stocks.....	35
IV.5 Communication en faveur de la lutte contre le paludisme .....	36
IV. 6 Surveillance épidémiologique et riposte aux épidémies .....	39
IV.7 Suivi-Evaluation et Recherche opérationnelle.....	42
IV.7.2 Recherche opérationnelle.....	46
IV.8 Gestion du programme .....	47
IV.9 Impact.....	50
<b>V. ANALYSE FFOM</b> .....	54
<b>VI. RECOMMANDATIONS</b> .....	55
<b>VII. CONCLUSION</b> .....	55

## LISTE DES ACRONYMES

AL	Artémether-Lumefantrine
ASAQ	Artésunate-Amodiaquine
CCC	Communication pour le changement de comportement
CD	Chef de division
CPN	Consultation Périnatale
CPNr	Consultation périnatale recentrée
CPS	Consultation préscolaire
CT	Consultant technique
CTA	Combinaison thérapeutique à base d'artémisinine
DFID	Department for International Development
DHIS 2.0	District Health Information System
DN	Directeur national
DNA	Directeur national adjoint
DPS	Division Provinciale de la Santé
DSNIS	Division du Système National d'Information Sanitaire
ECZS	Equipe Cadre de la Zone de Santé
EDS	Enquête Démographique et de Santé
EUV	End User Verification
FM	Fonds Mondial
FOSA	Formation sanitaire
GAS	Gestion des achats et des stocks
GE	Goutte épaisse
IEC	Information Education Communication
INRB	Institut national de recherche biomédicale

KOICA	Korea International Cooperation Agency
MICS	Multiple Indicator Cluster Surveys
MILD	Moustiquaire imprégnée d'insecticide à longue durée d'action
MOSO	Mobilisation Sociale
MSH	Management Sciences for Health
NMF	Nouveau Modèle de Financement
OMS	Organisation Mondiale de la Santé
ONG	Organisation Non Gouvernementale
PEC	Prise en charge
PEV	Programme Elargi de Vaccination
PID	Pulvérisation Intra Domiciliaire
PMI	President's Malaria Initiative
PNDS	Plan National de Développement Sanitaire
PNIRA	Programme National des Infections Respiratoires Aigües
PNLP	Programme National de Lutte contre le Paludisme
PNLMD	Programme National de Lutte contre les Maladies Diarrhéiques
PNSR	Programme National de la Santé de Reproduction
PSN	Plan Stratégique National
PTF	Partenaires Techniques et Financiers
RBM	Roll Back Malaria
RDC	République Démocratique du Congo
RPP	Revue des Performances du Programme
S&E	Suivi et Evaluation
SIAPS	Systems for Improved Access to Pharmaceuticals and Services
SNIS	Système National d'Information Sanitaire
SP	Sulfadoxine-Pyriméthamine

SSC	Sites des Soins Communautaires
SURVEPI	Surveillance épidémiologique
TDR	Test de Diagnostic Rapide
TPI	Traitement Préventif Intermittent
TPIIn	Traitement Préventif Intermittent du Nourrisson
UNICEF	Organisation des Nations Unies pour l'Enfance
USAID	United States Agency for International Development
ZS	Zone de Santé

## **LISTE DES TABLEAUX ET FIGURES**

### **Liste des tableaux**

Tableau I : Fonds décaissés en 2015 par bailleur en USD.....	17
Tableau II : Dépenses engagées en 2015 pour la lutte contre le paludisme en RDC.....	19
Tableau III : Nombre des MILD distribuées en campagne par province en 2015.....	22
Tableau IV : Nombre des personnes formées par thématique et par DPS.....	32
Tableau V : Résultats des enquêtes EUV.....	36
Tableau VI : Flambées épidémiques des cas de fièvre présumés palustres investiguées en 2015 en RDC.....	39
Tableau VII : Résultats de l'évaluation du programme.....	45
Tableau VIII : Enquêtes réalisées en 2015.....	46
Tableau IX : Renforcement des capacités des cadres du PNLN.....	47
Tableau X : Réunions de coordination.....	48
Tableau XI : Rencontres internationales.....	48

### **Liste des figures**

Figure 1 : Organigramme du PNLN.....	13
Figure 2 : Répartition des fonds mobilisés par bailleur en 2015.....	17
Figure 3 : Répartition des dépenses en 2015.....	20
Figure 4 : Cartographie des intervenants.....	21
Figure 5 : Nombre des ZS appuyées en PMA de lutte contre le paludisme en RDC, 2010-2015.....	22
Figure 6 : Provinces ayant bénéficié de la distribution de masse des MILD en 2015.....	23
Figure 7 : Proportion des femmes ayant reçu deux doses de SP versus taux d'utilisation CPN en 2015.....	27
Figure 8 : Evolution de la proportion des femmes enceintes ayant reçu la SP2 de 2010 à 2015.....	28

Figure 9 : Tendances de la performance de prise en charge en RDC.....	30
Figure 10 : Diagnostic et traitement des cas de paludisme simple.....	31
Figure 11 : Implantation des sites des soins communautaires en 2015 par partenaire de mise en œuvre.....	34
Figure 12 : Carte des 26 sites sentinelles et leur localisation.....	41
Figure 13 : Complétude des données des ZS vers les provinces, 2011-2015.....	42
Figure 14 : Complétude des rapports en 2015.....	43
Figure 15 : Incidence du paludisme pour 100.000 habitants.....	50
Figure 16 : Décès hospitaliers imputables au paludisme en pour 100.000 habitants.....	51
Figure 17 : Evolution de la morbidité proportionnelle du paludisme en RDC, 2010-2015.....	51
Figure 18 : Evolution du taux de létalité en RDC, 2010-2015.....	52
Figure 19 : Evolution de la mortalité proportionnelle du paludisme en RDC, 2010-2015.....	53

## AVANT-PROPOS

L'année 2015 a été marquée par l'évaluation du plan stratégique national 2013-2015 ainsi que celle du PNDS 2011-2015, l'extension de la couverture des interventions à l'ensemble des 516 ZS. Ainsi des actions ont été menées notamment l'amélioration de la prise en charge communautaire du paludisme par l'augmentation des sites des soins communautaires passant de 4756 en 2014 à 5117 en 2015, l'initiation de la prise en charge dans le secteur privé à travers les officines privées en TDR et CTA de qualité, l'extension de la surveillance sentinelle par la mise en place de 15 sites sentinelles additionnels, la formation des cadres nationaux et provinciaux en S&E et paludologie, la mise en place du logiciel Dashboard malaria pour l'amélioration de la gestion des données

Néanmoins de nombreux défis devaient être relevés au cours de l'année 2015 notamment l'intensification des activités liées à la promotion de l'utilisation de la moustiquaire imprégnée d'insecticide à longue durée d'action, l'amélioration de la couverture du TPI chez les femmes enceintes, l'amélioration de l'approvisionnement en intrants antipaludiques, l'accessibilité au diagnostic et traitement de qualité dans le secteur privé et l'amélioration de la disponibilité des informations de qualité pour la prise des décisions. Les efforts pour relever ces défis se faisaient dans un contexte de changement notamment la réforme dans le secteur de la santé et la fixation des orientations stratégiques pour les cinq prochaines années.

Les différentes actions ont été mises en œuvre avec la contribution de l'ensemble des partenaires techniques et financiers réunis au sein de la Task Force « Faire reculer le paludisme » tant en termes d'apport financier que d'appui technique à travers des conseillers techniques mis à disposition du PNLN ainsi que ceux œuvrant auprès des bailleurs et des représentations des partenaires de mise en œuvre. C'est à ce titre que des remerciements particuliers sont adressés:

- Au Gouvernement pour le leadership sectoriel et l'engagement pour un accroissement de ses contributions financières à la lutte anti paludique;
- Aux différents collaborateurs des niveaux intermédiaire et opérationnel pour leur implication dans l'organisation et l'offre des services
- Au Fonds Mondial, à l'USAID/PMI, à DFID et à KOICA pour leur appui financier au paquet minimum d'intervention ayant comblé les écarts programmatiques pour l'appui aux 516 ZS;

A la Coopération Canadienne, l'OMS, l'UNICEF, RBM, Initiative 5%, MEASURE Evaluation, ASF/PSI, SANRU, PROSANI PLUS, C-CHANGE, SIAPS, JSI-DELIVER PROJECT, IMA, CARITAS,



SWISS TPH, MSF ... pour leur appui aux divers aspects de la lutte anti paludique dans une perspective de complémentarité et de synergie.

Que toutes les institutions ou personnes ressources qui n'ont pas été nommément citées trouvent ici l'expression de notre estime et parfaite considération.

Prof Dr Joris LOSIMBA LIKWELA

Directeur du Programme National de Lutte contre le Paludisme

## RESUME

L'année 2015 a marqué le terme du plan stratégique national 2013-2015. La mise en œuvre du PAO 2015 a bénéficié de la participation active des partenaires techniques et financiers du PNLN. Les principaux bailleurs des fonds étaient le Fonds Mondial, l'USAID, DFID, KOICA. L'appui à la mise en œuvre a été assurée via les Récipiendaires Principaux du Fonds Mondial (CAGf, ASF/PSI et SANRU) et leurs sous bénéficiaires, les agences de mise en œuvre de PMI (PROSANI PLUS, ASF, SIAPS, JSI-Deliver Project, MEASURE Evaluation, C-Change, Malaria Care et l'UNICEF), également via IMA, ASF, Swiss TPH pour le financement de DFID, OMS et IRC pour le projet RAcE financé par la Coopération Canadienne. Certaines interventions spécifiques ont bénéficié des appuis divers de l'OMS, Unicef, MSF...La collaboration intra et intersectorielle a été un levier pour la réussite de la mise en œuvre de l'ensemble des interventions.

Les interventions de lutte contre le paludisme ont été menées en 2015 en conformité avec les stratégies du PNLN à savoir la prévention, le diagnostic et le traitement correct des cas ainsi que les activités d'appui notamment la communication, la surveillance épidémiologique, le suivi-évaluation, la recherche opérationnelle, la gestion des achats et des stocks et la gestion du programme.

Le financement des activités de lutte contre le paludisme a été assuré par le Gouvernement congolais et ses partenaires, à la hauteur de 175.368.553\$ sur 235.804.392\$ planifiés dans le PAO 2015, soit un taux de mobilisation de 74%. Le gros des dépenses a été consacré à la prévention par la MILD (27,5%), suivi des Ressources humaines, appui technique et formation (18,5%), de Gestion des approvisionnements (16,4%), la prise en charge des cas (12%), infrastructures et équipements (10,9%), planification et administration (6,2%), communication et S&E (6,2%).

Les principaux résultats enregistrés au terme de l'année 2015, se résument comme suit :

- 15.391.187 MILD ont été distribuées dont 12.279.794 MILD en campagne de masse avec 96,5% des ménages servis, 3.111.393 MILD en routine avec 1.716.435 MILD distribuées chez les femmes enceintes soit 63% de couverture et 1.394.958 MILD distribuées chez les enfants de moins d'une année soit 77% de couverture
- 1.797.655 femmes enceintes ont bénéficié de deux doses de SP soit 66% de couverture (dénominateur CPN1)
- 16.452.476 cas de fièvre ont été testés sur 16.566.209 cas suspects soit 99% de taux de testing
- 9.871.484 cas de paludisme ont été traités avec les CTA sur 10.878.974 cas de paludisme simple rapportés soit 91%
- 39.054 décès liés au paludisme ont été enregistrés au cours de l'année

Au total 12.186.639 cas de paludisme ont été reçus sur 31.470.842 nouveaux cas enregistrés soit 38,7%. Sur les 12.186.639 cas, 10.878.974 sont des cas de paludisme simple et 1.307.665 sont des cas de paludisme grave. 39.054 décès ont été attribués au paludisme sur les 96.415 décès enregistrés dans les formations sanitaires soit 40,5%

## **INTRODUCTION**

Le paludisme reste l'une des maladies parasitaires les plus répandues et les plus meurtrières dans le monde et constitue un réel problème de santé publique . Selon le rapport mondial sur le paludisme 2015 de l'OMS, 214 millions des cas de paludisme ont été enregistrés en 2014 dans le monde avec 538.000 décès liés à cette endémie. La région africaine est la plus touchée et représente 88% de l'ensemble des cas de paludisme et 90% de l'ensemble des décès enregistrés dans le monde. Les enfants de moins de 5 ans payent le lourd tribut avec 70% du total des décès enregistrés.

Selon le rapport annuel 2014 produit par le Programme National de Lutte contre le Paludisme de la RDC, 9 745 369 cas de paludisme et 25 502 décès liés à cette pathologie ont été enregistrés au cours de cette année. La RDC bénéficie actuellement des financements des partenaires techniques et financiers

Pour faire face à cette situation, la RDC à travers le Programme National de Lutte contre le Paludisme, a élaboré un plan stratégique 2013-2015 devant orienter les interventions majeures susceptibles de contribuer à la réduction de la morbidité et de la mortalité liée au paludisme. De celui-ci a découlé un plan annuel opérationnel 2015 dont la mise en oeuvre est synthétisée dans le présent rapport.

## II. CONTEXTE DE MISE EN ŒUVRE DES INTERVENTIONS

### II.1 Historique et Organisation du PNLP

L'organisation de la lutte contre le paludisme en RDC a été initiée d'abord sous forme d'un projet du Ministère de la Santé (Projet de Lutte Anti Paludique – PLAP de 1977 à 1982), qui a évolué par la suite comme un volet de la Lutte Anti Paludique (LAP de 1982-1998) au sein du Programme Elargi de Vaccination et de Lutte contre les Maladies Transmissibles de l'Enfance (PEV/LMTE) avant de devenir le Programme National de Lutte contre le Paludisme (PNLP de novembre 1998 à ce jour).

Créé par l'arrêté Ministériel N° 1250/CAB/MIN/SP/008/1998 du 22 Juillet 1998 son mandat, sa mission et ses objectifs sont bien définis. Son mandat consiste à définir la politique générale de lutte contre le paludisme, faciliter le partenariat avec les autres secteurs publics et privés, planifier et coordonner les activités de lutte contre le paludisme, assurer le plaidoyer de « Faire Reculer le Paludisme » pour l'appropriation par les différents partenaires et la mobilisation des ressources nécessaires pour la mise en œuvre.

La mission conférée au PNLP est « d'élaborer et faire appliquer des stratégies garantissant aux habitants de la RDC, particulièrement les enfants de moins de 5 ans et les femmes enceintes, une vie avec un moindre risque de contracter ou de décéder du paludisme et de contribuer ainsi à la réduction des pertes socio-économiques attribuables à cette endémie ».

L'organisation du PNLP est passée d'une structure à 2 Divisions à sa création (une Technique et une Administrative) à une structure à 8 Divisions avec l'Arrêté Ministériel N° 1250/CAB/MIN/YS/RM/094/2003 portant Organisation et Fonctionnement du PNLP. L'organigramme actuel du PNLP se présente comme suit :

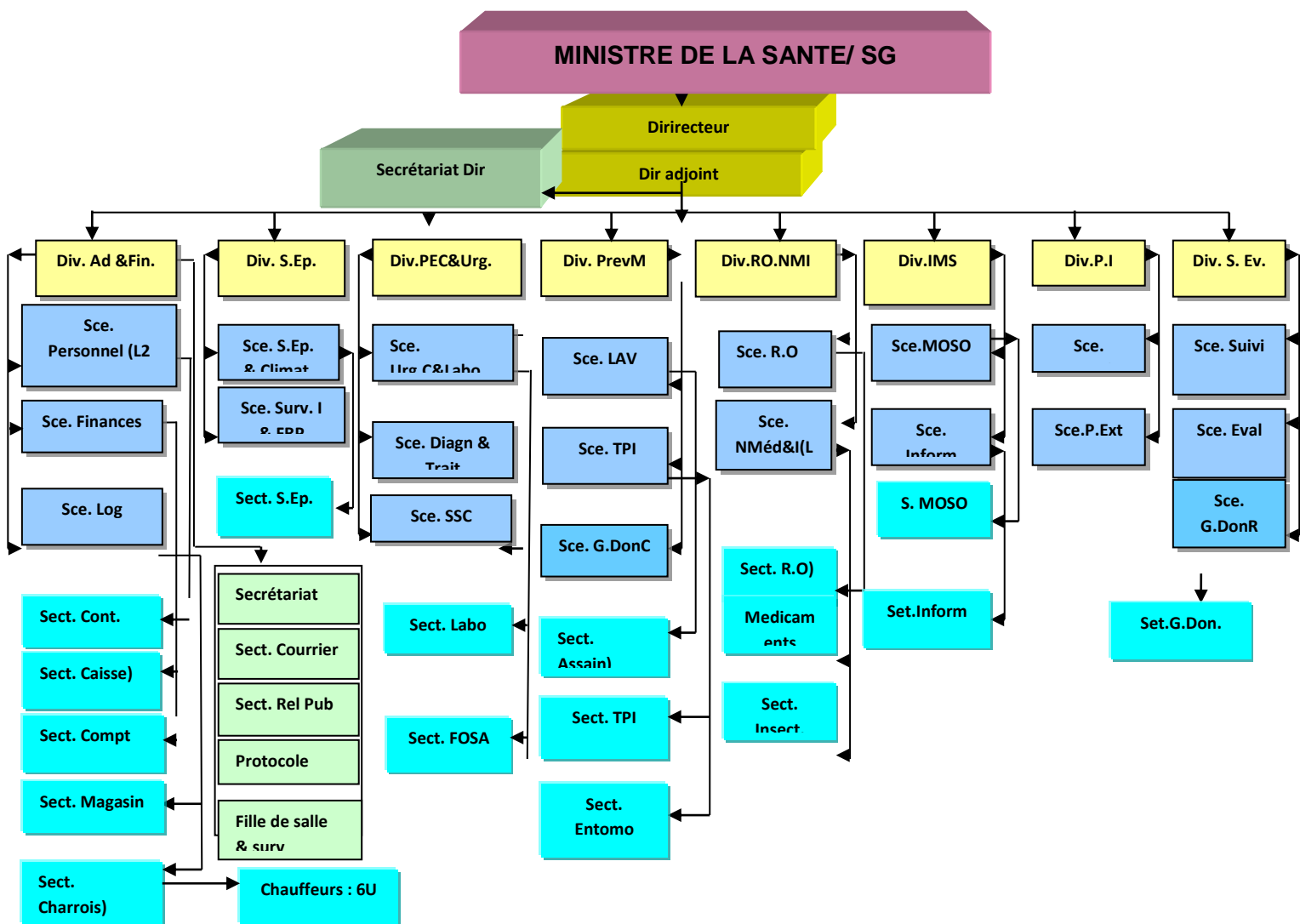


Figure 1. Organigramme du PNLP.

## II.2 Environnement de travail

Le Programme National de Lutte contre le Paludisme fonctionne actuellement dans les locaux de l'Hôpital Général de Référence de la Rive. Le cadre de travail est peu commode pour produire un travail de qualité car les bureaux sont exigus et insuffisants imposant une promiscuité des agents non propice à un travail de profonde réflexion.

Cette situation qui semble perdurer mérite une attention particulière du Gouvernement et de ses partenaires pour offrir un cadre propice de travail afin d'assurer les résultats de meilleure qualité.

Le financement des activités de lutte contre le paludisme a été assuré en 2015 par le Gouvernement congolais avec le concours de différents partenaires techniques et financiers. Il faut aussi noter que l'implication des partenaires au développement, du secteur privé/entreprises, des organisations de la société civile, religieuses, professionnelles et des réseaux de lutte antipaludique a permis de réaliser d'importants progrès dans la lutte antipaludique.

### **III. BREVE DESCRIPTION DU PAO 2015**

#### **III.1 Objectifs**

##### **Objectif général**

Contribuer à réduire de :

- 50% la mortalité spécifique du paludisme dans les formations sanitaires d'ici 2015 par rapport à la mortalité observée en 2010 ;
- 25% la morbidité liée au paludisme d'ici fin 2015 par rapport à la morbidité observée en 2010.

##### **Objectifs spécifiques**

###### **Prévention :**

- Amener au moins 80 % des personnes à risque de paludisme à dormir sous la moustiquaire imprégnée d'insecticide à longue durée d'action ;
- Pulvériser au moins 80 % des maisons dans les aires d'intervention avec des insecticides à effet rémanent ;
- Administrer à au moins 80 % des femmes enceintes le traitement préventif intermittent conformément aux directives nationales.
- Administrer à au moins 80% de nourrissons le traitement préventif intermittent dans les zones d'intervention.

###### **Prise en charge des cas :**

- Confirmer au moins 80% des cas suspects de paludisme vus dans les formations sanitaires intégrées et dans la communauté par la GE ou le TDR
- Traiter tous les cas de paludisme confirmés, conformément aux directives nationales à tous les échelons de la pyramide sanitaire, y compris dans la communauté

###### **Préparation et réponse aux épidémies de paludisme et situations d'urgence**

- Maîtriser au moins 80% des épidémies dues au paludisme conformément aux directives nationales (détection précoce dans les 15 jours et riposte).

###### **Gestion du programme**

- Décaisser au moins 100% des fonds alloués au PNLP dans le budget de la Santé.

###### **Communication pour la Changement de Comportements/mobilisation sociale**

- Amener au moins 80% de la population à adopter des comportements favorables à la lutte contre le paludisme

###### **Gestion des achats et des stocks (GAS)**



- Rendre disponible de façon permanente les médicaments et autres produits antipaludiques dans au moins 80% des structures sanitaires intégrées.

#### **Suivi – évaluation et recherche opérationnelle**

- Amener au moins 95% des zones de santé à transmettre régulièrement et à temps les données sur les principaux indicateurs de la lutte contre le paludisme
- Réaliser au moins 80% des sujets de recherches opérationnelles planifiés.

#### **III.2 Principaux résultats attendus en 2015**

- 80 % des personnes à risque de paludisme dorment sous la moustiquaire imprégnée d'insecticide à longue durée d'action ;
- 80 % des maisons dans les aires d'intervention sont pulvérisées avec des insecticides à effet rémanent ;
- 80 % des femmes enceintes reçoivent deux doses de SP à la CPN
- 80% des cas suspects de paludisme vus dans les formations sanitaires intégrées et dans la communauté sont testés par la GE ou le TDR
- 100% des cas de paludisme confirmés sont traités conformément aux directives nationales à tous les échelons de la pyramide sanitaire, y compris dans la communauté.
- 80% des épidémies dues au paludisme sont détectées et ripostées dans les 15 jours.
- 100% des fonds alloués au PNLN dans le budget de la Santé sont décaissés.
- 80% de la population adoptent des comportements favorables à la lutte contre le paludisme
- 80% des structures sanitaires intégrées ne connaissent pas de rupture en médicaments et autres produits antipaludiques
- 95% des zones de santé transmettent régulièrement et à temps les données sur les principaux indicateurs de la lutte contre le paludisme
- 80% des sujets de recherche opérationnelle planifiés sont réalisés

## IV. RESULTATS OBTENUS EN 2015

### IV.1 Financement de la lutte

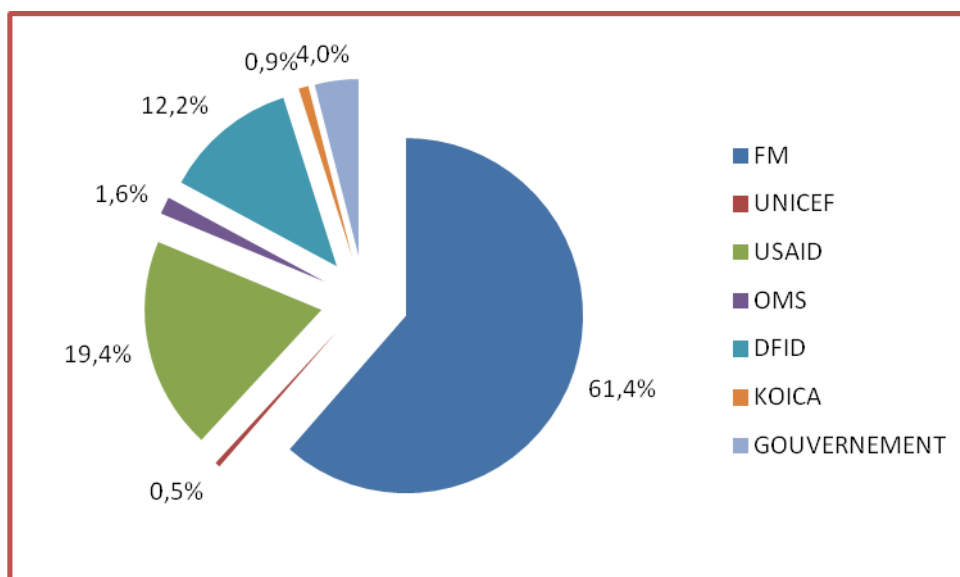
#### A. Ressources mobilisées

Les apports financiers du Gouvernement et des principaux bailleurs à la mise en oeuvre du PAO 2015 sont repris dans le tableau ci-après.

**Tableau I : Fonds décaissés en 2015 par bailleur en USD**

Bailleurs	Montants prévus en 2015	Montants décaissés	Taux de décaissement(%)
FM	187.782.619	124.499.522	66%
USAID	34.000.000	34.000.000	100%
DfID	8 423 549	4 465 786	53%
UNICEF	600.000	808.130	134%
KOICA	1.579.425	1.547.551	98%
GOVERNEMENT	7.014.345	7.014.345	100%
OMS	2.933.630	2.772.144	94,5%
<b>TOTAL</b>			

Les principaux bailleurs des fonds en 2015 sont le Fonds Mondial, PMI et DfID avec respectivement 107.594.221\$, 34.000.000\$ et 21.442.089\$, soit 93% des appuis à eux trois (figure 2)

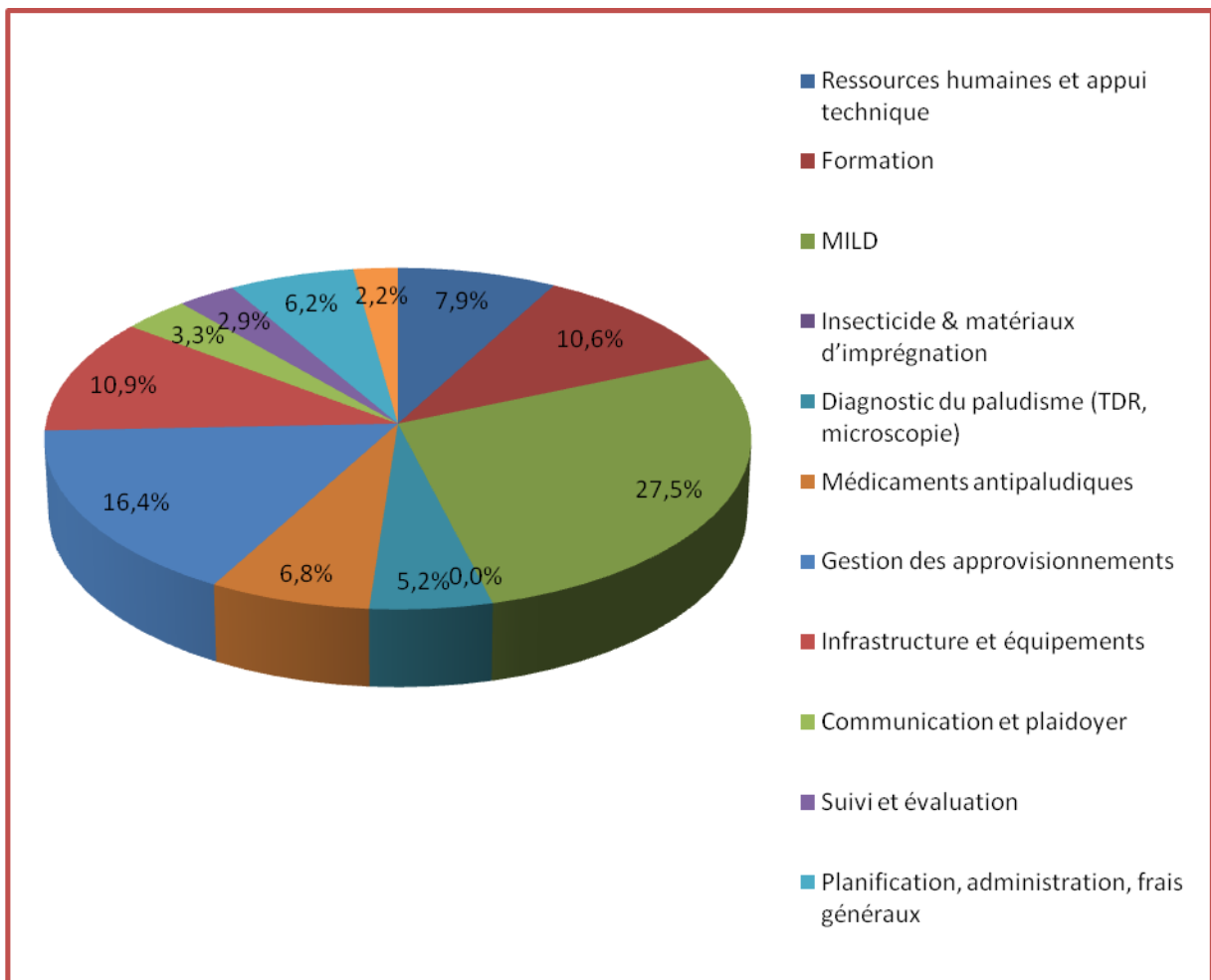


**Figure 2. Répartition des fonds mobilisés en 2015 par bailleur des fonds**

Il apparait que plus du quart des fonds annoncés en 2015 n'a pas été décaissé. Il y a donc des efforts à faire tant dans l'élaboration à temps des requêtes pour les activités programmées que dans l'assouplissement des mécanismes de décaissement des fonds pour une meilleure absorption des fonds alloués à la lutte contre le paludisme.

**Tableau II : Dépenses engagées en 2015 pour la lutte contre le paludisme en RDC (USD)**

<b>Dépenses 2015</b>	<b>FM</b>	<b>USAID</b>	<b>DFID</b>	<b>UNICEF</b>	<b>KOICA</b>	<b>GOUV</b>	<b>OMS</b>	<b>TOTAL</b>
Ressources humaines et appui technique	8.206.656	3.057.000	1 437 565	8.000	175.094	227.534	783.553	13. 895. 402
Formation	14.032.341	3.975.000	340.051	0	66.499	0	241.592	18.655.483
MILD	33.186.502	12.340.000	1.858.927	242.800	551.124	0	0	48.179.353
Insecticide & matériaux d'imprégnation	0	0	0	0	0	0	0	0
Diagnostic du paludisme (TDR, microscopie)	1.337.453	6.525.000	225.279	0	251.965	0	697.502	9.037.199
Médicaments antipaludiques	6.488.939	4.123.000	775.892	0	392.424	180.587	0	11.960.843
Gestion des approvisionnements	26.411.648	1.450.000	735.951	72.000	7.669	0	0	28.677.268
Infrastructure et équipements	1.557.738	10.000	11.023.607	65.000	1.597	6.537.744	0	19.195.686
Communication et plaidoyer	3.347.436	1.620.000	600 113	111.830	23.8845	15.000	118.540	5 .836 .804
Suivi et évaluation	3.160.257	800.000	640.781	60.000	4.869	43.961	396.198	5.106.066
Planification, administration, frais généraux	9.712.469	100.000	749 634	28.500	101.002	7.684	2.933.630	10. 954. 886
Autres	152.782	0	3 054 289	220.000	0	1.835	0	3 .869 .563
<b>Total</b>	<b>107.594.221</b>	<b>34.000</b>	<b>21.442.089</b>	<b>808.130</b>	<b>1.576.129</b>	<b>7.014.345</b>	<b>2.933.630</b>	<b>175.368.553</b>



**Figure 3 : répartition des dépenses en 2015**

La figure 3 montre que 27,5% des fonds mobilisés en 2015 ont été affectés à la prévention par la MILD, suivi des Ressources humaines, appui technique et formation (18,5%), de Gestion des approvisionnements (16,4%), la prise en charge des cas (12%), infrastructures et équipements (10,9%), planification et administration (6,2%), communication et S&E (6,2%) et autres (2,2%).

La part allouée au S&E est en deçà des recommandations de l'OMS qui exige que cette rubrique soit environ de 10%.

## B. CARTOGRAPHIE DES INTERVENANTS

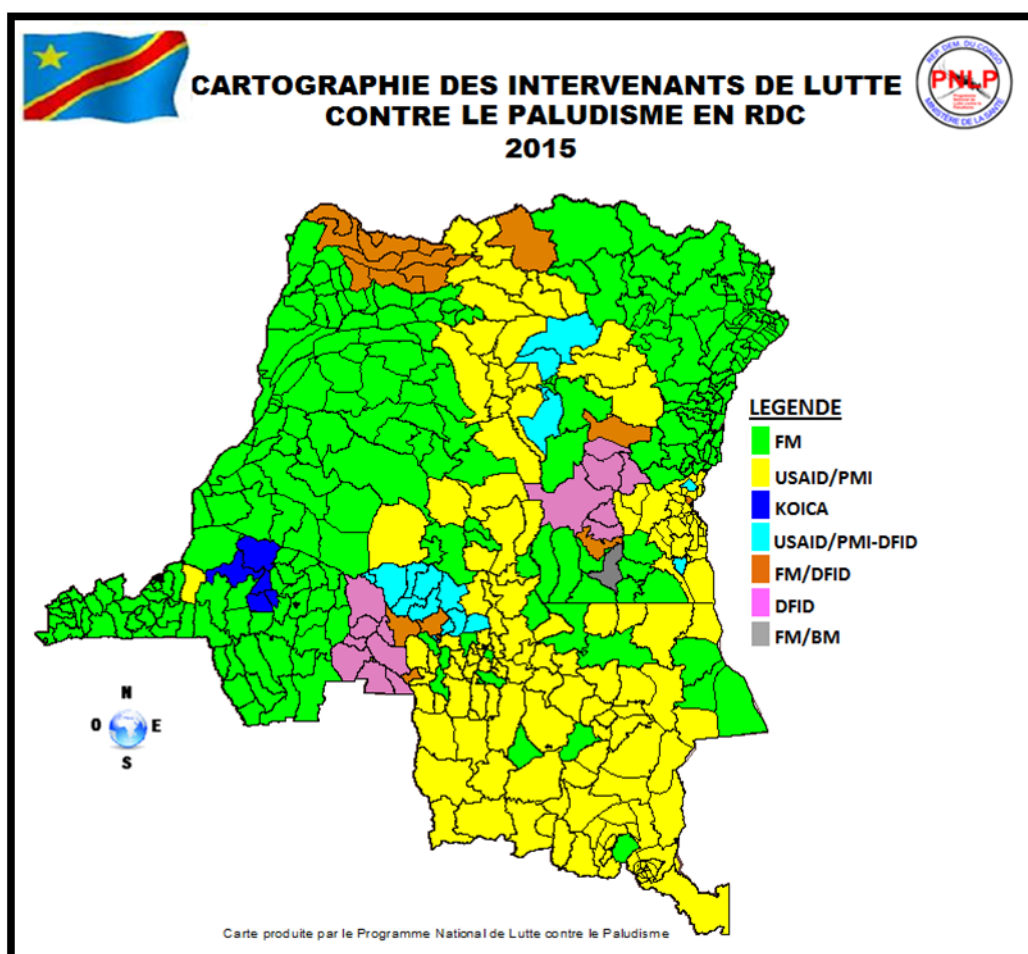


Figure 4. Cartographie des intervenants

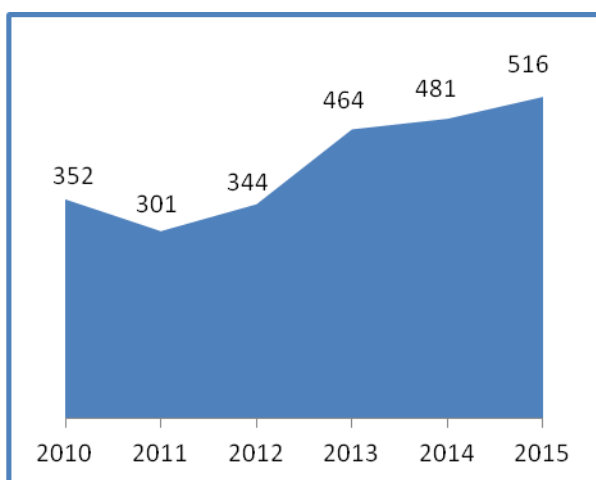


Figure 5: Nombre des ZS appuyées en PMA de lutte contre le paludisme en RDC, 2010 – 2015

La figure 5 ci-contre montre que le nombre des ZS ayant intégré le PMA de lutte contre le paludisme est passé de 301 ZS en 2011 à 516 ZS en 2015 soit un accroissement relatif de 71%. en 2015 la couverture en PMA est de 100% ce qui veut dire que au cours de l'année 2015 toutes les ZS ont été appuyées financièrement par des partenaires pour la lutte contre le paludisme.

## IV.2 PREVENTION

### IV.2.1. Lutte anti vectorielle

La promotion de l'utilisation des Moustiquaires Imprégnées d'Insecticides à Longue Durée d'action (MILD), la promotion de l'assainissement intra et péri domiciliaire (APID) et la pulvérisation intra domiciliaire (PID) focalisée au niveau de certaines aires de santé, constituent des interventions de lutte antivectorielle mises en œuvre en RDC.

#### Intervention 1 : Prévention du paludisme par la promotion de la possession et l'utilisation des MILDs

##### Normes et directives

Le processus d'actualisation des normes et des stratégies de distribution ainsi que des spécifications techniques des MILD en RDC, lancé en fin 2014, a abouti en 2015 à la production du manuel des procédures pour la réalisation des campagnes contenant de nouvelles normes et de nouveaux outils de distribution des MILD.

##### Cibles et résultats obtenus en 2015

###### Cible 2015 :

En 2015 treize provinces ont été planifiées pour les campagnes de distribution de masse des MILD, il s'agit des provinces suivantes : Equateur, Nord ubangui, Sud ubangi, Tshuapa, Mongala, Kwilu, Kwango, Mandombe, Nord kivu, Sud kivu, Kasai oriental, Sankuru et Lomami.

Tableau III : Nombre des MILD distribuées en campagne par province, en 2015

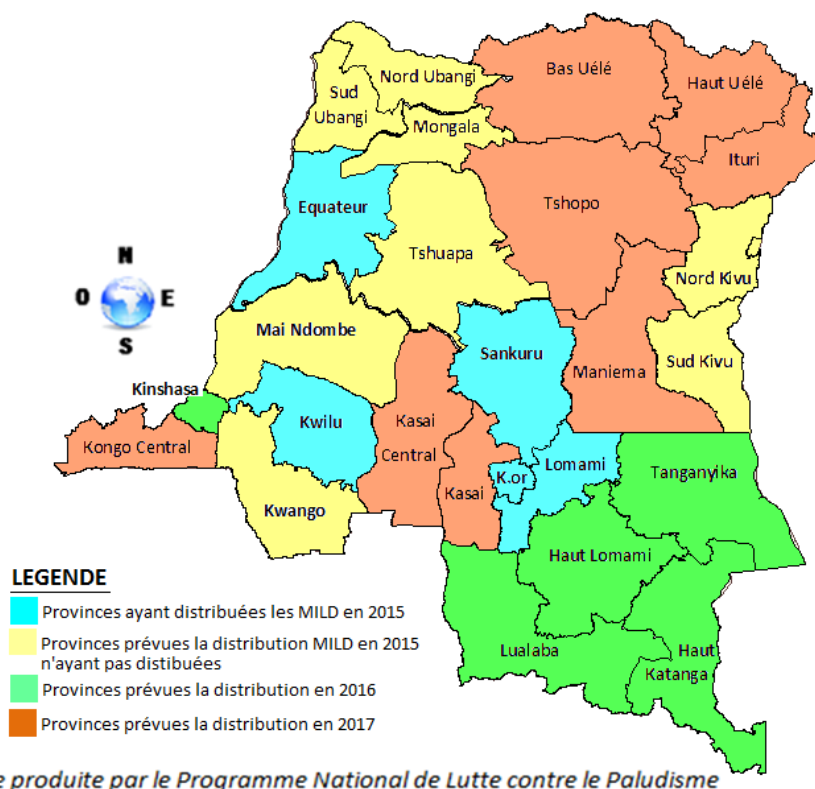
Province	Cibles MILD	MILD distribuées			Ménages dénombrés	Ménages servis	performance
		Stratégie fixe	Porte à porte	Total			
Lomami	2 078 538	X		2 196 361	697593	692147	99,2%
Sankuru	1 095 537	X		1127885	392271	391063	99,7%
Kasai oriental	2 649 919	x		2 761 075	952549	891594	93,6%
Equateur	180112	x		1 185 790	478727	463230	96,7%
Kwilu	2 627 513	x		5 008 683	1 763 464	1 698 665	96,3%
Nord ubangi	768 989						
Sud ubangi	768 989						

<b>Tshuapa</b>	1 082 982						
<b>Mongala</b>	1 358 003						
<b>Kwango</b>	1 318 565						
<b>Maidombe</b>	1 002 650						
<b>Nord Kivu</b>	4 287 571						
<b>Sud Kivu</b>	3 569 856						

Les provinces qui n'ont pas connu des campagnes de distribution des MILD c'est suite soit aux problèmes logistiques (Kwango, Maindombe, Nord kivu et Sud kivu, Nord Ubangi, Sud Ubangi) et soit aux problèmes d'acquisition (Mongala et Tshuapa)



### CARTE DE DISTRIBUTION DES MILD EN RDC, 2015, 2016-2017



**Figure 6. Provinces ayant bénéficié de la distribution de masse en 2015.**

En 2015 un total de 15.419.488 MILD ont été distribuées dont 12.279.794 MILD distribuées en campagne de masse soit 96,5% des ménages servis et 3.139.694 MILD distribuées en routine soit 1.716.435 MILD chez les femmes enceintes à travers la CPN représentant 63% de couverture (dénominateur CPN1), 1.394.958 MILD chez les enfants de moins d'une année à travers la CPS représentant 77% de couverture (dénominateur VAR) et 28.301 MILD distribuées à travers les écoles dans la province du Kasai central.



De façon cumulée, on estime à 32.883.263 MILDs en usage en 2015 c'est à dire avec celles distribuées en 2013 et 2014 au regard de la durée de vie d'une MILD estimée à 3 ans selon les normes de l'OMS et en tenant compte du taux d'usure de 8% et de 20% respectivement la première année et la deuxième année suivant la distribution des MILD. Les directives de l'OMS visant l'accès universel aux interventions de lutte contre le paludisme recommandent 1 MILD pour 2 personnes. Considérant les totaux cumulés des MILD et la population totale du pays de l'année ayant fait l'objet du rapport, il est possible d'estimer à 88% la proportion de la population ayant eu accès aux MILD en fin 2015.



Vue des autorités à la tribune le jour du lancement de la campagne MILD à Mbandaka



Démonstration de l'installation de la MILD à Mbandaka le jour du lancement de la campagne



Remise des MILD à une femme enceinte par Son Excellence Monsieur le Ministre de la santé publique



Remise des MILD à une femme enceinte par Monsieur Nicolas Farcy, Gestionnaire de portefeuille du Fonds Mondial pour la RDC



Vue des autorités peu avant la cérémonie du lancement de la campagne MILD à Mbuji-Mayi



Remise des MILD à un chef de ménage par une autorité le jour du lancement de la campagne du Kasai oriental

## Discussion des résultats

En 2015, 13 DPS ont été planifiées pour la distribution de masse des MILD avec une quantité de 25 millions des MILD, mais suite aux difficultés logistiques et d'acquisition, seulement 15.391.187 MILD ont été distribuées soit 62% dans les DPS de l'Equateur, de Lomami, de Sankuru, Kwilu et du Kasai oriental. La performance moyenne en terme des ménages servis était de 96,5% avec une variation de 99% dans les DPS de Lomami et Sankuru contre 93,6% dans la DPS du Kasai oriental.

Les 8 DPS qui n'ont pas réalisé la distribution de masse des MILD sont reprogrammées pour l'année 2016.

**Intervention 2 : Traitement préventif intermittent chez la femme enceinte** Le traitement préventif intermittent est une intervention de prévention utilisée par le PNLP pour protéger la femme enceinte contre le paludisme

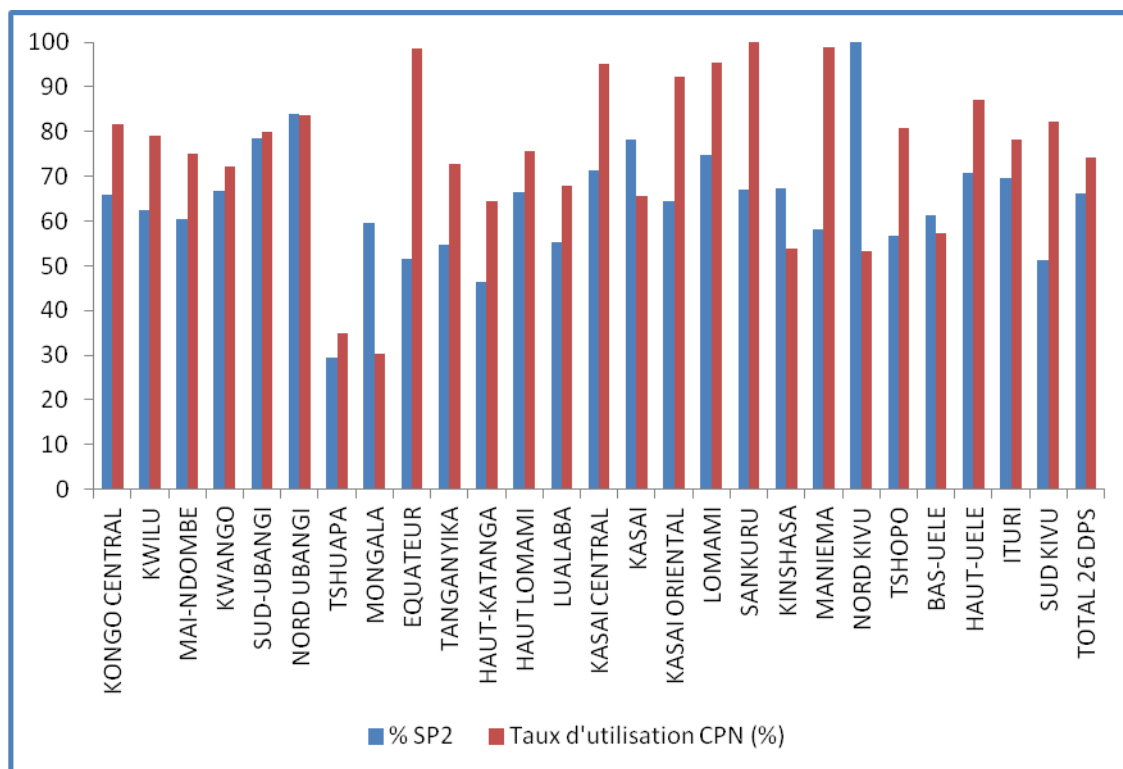
### **Cibles 2015 :**

80% des femmes enceintes reçoivent deux doses de SP à la CPN

### **Normes et directives**

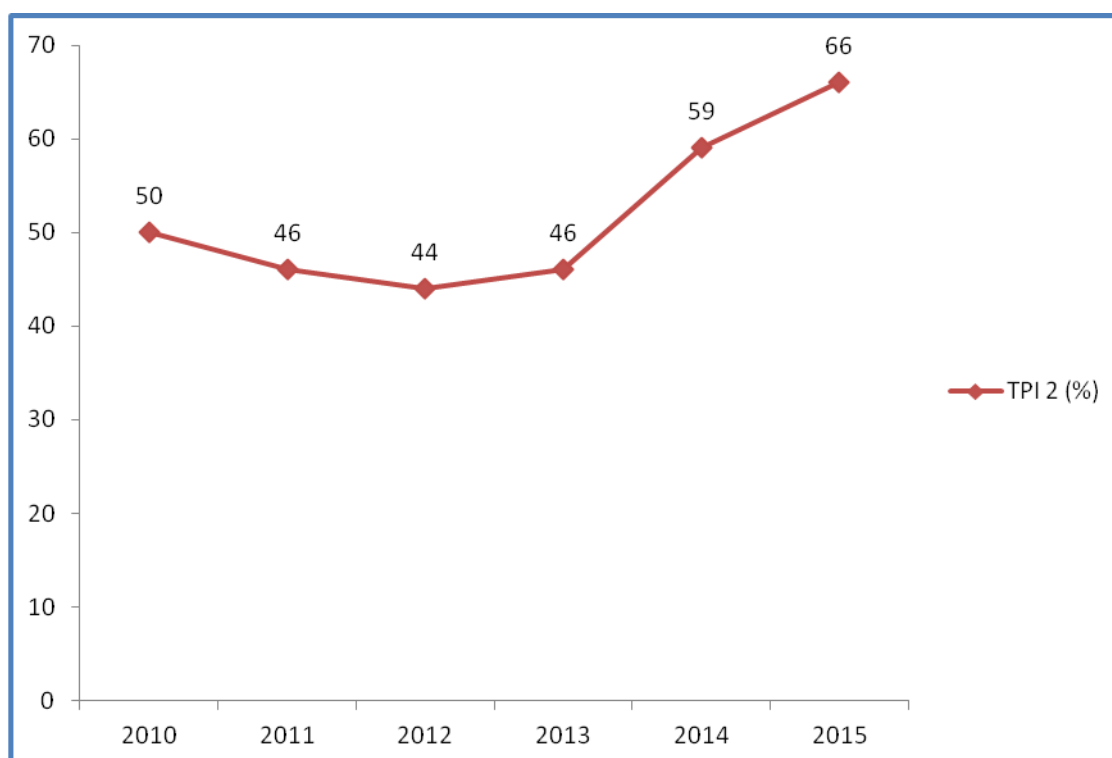
Le PNLP a continué à vulgariser les nouvelles normes de l'OMS en matière de TPI mises en œuvre depuis 2014.

## Résultats obtenus en 2015



**Figure 7 : proportion des femmes enceintes ayant reçu deux doses de SP versus taux d'utilisation CPN en 2015**

Sur la figure 7 l'on note que dans l'ensemble la proportion des femmes enceintes ayant reçu deux doses de SP2 est de 66% contre 59% en 2014, les proportions les plus élevées se retrouvent dans les DPS de Nord Kivu (102%) et Nord Ubangui (84%) alors que la proportion la plus basse a été enregistrée dans la DPS de Tshuapa (29%). Par rapport à l'utilisation des services de CPN on note que le taux d'utilisation en 2015 est resté stationnaire à 74% comme en 2014. L'utilisation la plus élevée est notée dans les DPS de Sankuru (114%), Equateur (99%), et Maniema (99%), par contre la DPS de Mongala présente la plus faible utilisation à 30%.



**Figure 8 : évolution de la proportion des femmes enceintes ayant reçu le SP2 de 2010 à 2015**

Le graphique ci-dessus renseigne que l'amorce d'augmentation de la proportion des femmes enceintes ayant reçu le SP2, commencée en 2014 s'est poursuivie en 2015.

### **Discussion des résultats**

Le taux de couverture de SP2 dans les structures sanitaires s'est nettement amélioré en 2015 atteignant 66% contre 59% en 2014; Par contre le taux d'utilisation des services de CPN est resté stationnaire à 74% par rapport à l'année 2014. Ceci montre que les facteurs à la base de la faible fréquentation des services de CPN sont encore présents avec la même intensité. L'augmentation de la proportion des femmes ayant reçu la SP2 serait due à l'amélioration de la disponibilité en intrants. Des actions dans le sens d'amélioration de l'utilisation des services de CPN devront être menées, aussi faudra-t-il envisager la dispensation communautaire de la SP.

### **Intervention 3 : Promotion de l'assainissement**

La promotion de l'assainissement intra et péri domiciliaire est l'une des stratégies retenues par le PNLP pour la prévention du paludisme, cet assainissement vise la destruction des gîtes larvaires tout autour des habitations empêchant ainsi la multiplication des anophèles. La promotion de l'assainissement est réalisée essentiellement par des messages clé développés à travers les cartes conseils et les boîtes à images. Ces messages sont diffusés à travers la communication interindividuelle et les causeries éducatives animées par les relais communautaires sous la supervision des CODESA et des ECZS avec l'appui des PTF. Par

ailleurs le programme "villages et écoles assainis" qui vise la promotion de l'hygiène et la création d'un environnement favorable, contribue de façon complémentaire à la prévention du paludisme. Pour l'année 2015, 1608 villages ont été labélisés « villages assainis» sur les 1814 prévus, soit une performance de 89 %. De façon cumulée 2.714 villages ont été assainis en 2014 et 2015.

#### **Intervention 4 : Pulvérisation intra domiciliaire**

Les ZS de Tenke Fungurume dans la province du Lualaba, de Salamabila dans la province de Maniema et de Kimpese dans la province de Kongo central sont les seules à pouvoir bénéficier de cette intervention en RDC. Le financement de celle-ci est assuré par des sociétés minières pour les deux premières et la société de cimenterie pour la dernière. Pour la zone de santé de Fungurume 11 aires de santé sont concernées sur les 18 aires de santé que compte la zone de santé. La campagne de pulvérisation pour l'année 2015 s'est déroulée du 14 octobre 2015 au 11 février 2016, au cours de laquelle 131.473 structures ont été enregistrées dont 106.351 pulvérisées représentant une couverture de 81%, 25.053 chambres ont été fermées (19%) et 69 chambres de refus (0,05%).

La couverture de 81% en 2015 est en baisse par rapport à l'année 2014 pendant laquelle elle était de 91%, et la proportion des chambres fermées a augmenté (19%) par rapport à l'année 2014 pendant laquelle elle était de 8,6%. Cette situation serait due au retard connu dans la mise en œuvre de la campagne de pulvérisation car les habitants s'absentent habituellement de leurs maisons pour un temps pour se livrer aux travaux des champs. Par contre le taux de refus (0,05%) a baissé par rapport à l'année 2014, ceci dénote d'une bonne sensibilisation menée auprès de la population avant la campagne de pulvérisation.

Il convient de noter qu'une nouvelle zone d'intervention a vu le jour grâce à l'appui d'une société de cimenterie dans la ZS de Kimpese. Cette PID a été organisée dans trois villages de Nkumba, Malanga et Malanga gare, les résultats se présentent de la manière suivante : 1233 structures ont été pulvérisées sur 1240 prévues soit 99,4% et 8 pièces ont été fermées soit 0,6%. 1678 personnes sont protégées dans une population estimée à 1797 soit 93%. Il faut cependant relever que cette première campagne a été réalisée avec les pyréthroides, et le PNLN a vivement recommandé l'usage d'une de trois autres familles d'insecticides au regard des études entomologiques réalisées sur site en dehors des pyréthroides utilisés dans les MILD.

### **IV.3 Prise en charge des cas**

#### **IV.3.1 Prise en charge au niveau des structures sanitaires publiques**

##### **Normes et directives**

Il ya eu en 2015 la signature de la note circulaire par le Secrétaire Général à la santé publique sur l'introduction et l'exécution de TDR dans les officines pharmaceutiques privées

homologuées sur toute l'étendue de la RDC. En plus il a été produit le document sur la spécification technique des commodités antipaludiques.

### Cible 2015 :

- Confirmer au moins 80% des cas suspects de paludisme vus dans les formations sanitaires intégrées et dans la communauté par la GE ou le TDR
- Traiter 100% des cas de paludisme confirmés, conformément aux directives nationales à tous les échelons de la pyramide sanitaire, y compris dans la communauté.

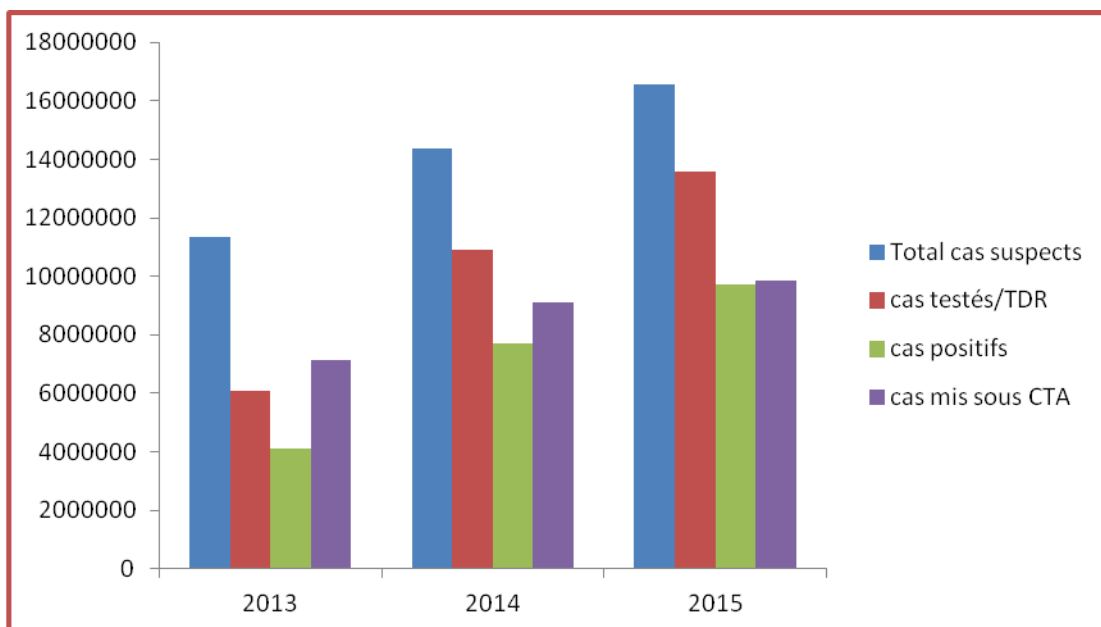
### Résultats obtenus en 2015

16.566.209 cas suspects de paludisme ont été enregistrés ; 2.877.585 GE et 13.574.891 TDR ont été réalisés soit un taux de testing de 99%.

9.724.833 ont été positifs TDR et 1.902.640 examens revenus positifs GE soit un total des cas confirmés de 11.627.473.

559.166 cas n'ont pas été confirmés mais considérés comme paludisme (cas présumés)

12.186.639 cas de paludisme ont été enregistrés en 2015 soit 10.878.974 cas de paludisme simple et 1.307.665 cas de paludisme grave, avec 39.054 décès. En ce qui concerne le traitement des cas de paludisme simple 9.715.872 malades ont été mis sous ASAQ et 155.612 malades ont reçu l'AL soit un total de 9.871.484 traitements administrés. Par rapport à la cible on est à 91% des cas de paludisme simple positifs traités

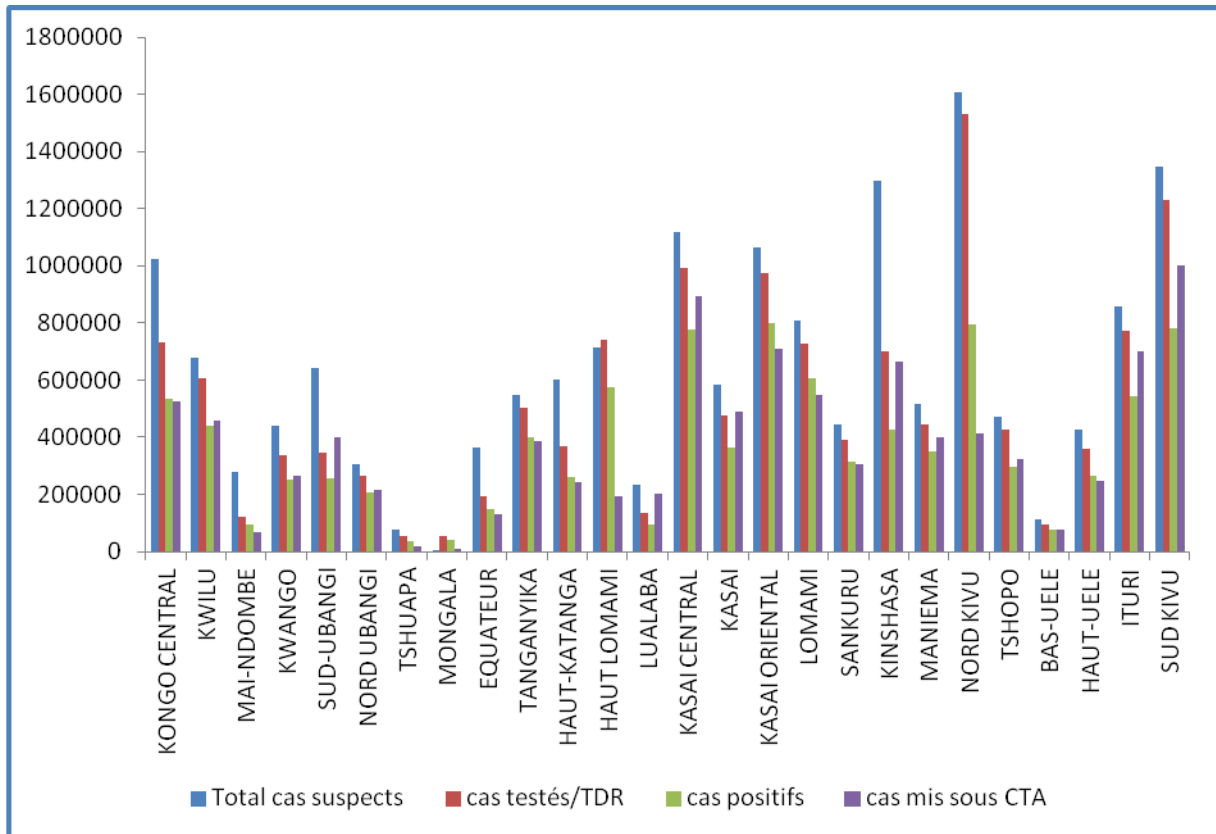


**figure 9 : tendances de la performance de prise en charge en RDC**

L'on observe un accroissement du nombre des cas rapportés d'une année à l'autre que l'on pourrait attribuer à l'augmentation du nombre des ZS bénéficiant du PMA de lutte contre le



paludisme susceptibles d'augmenter l'utilisation des services par la population. Il importe néanmoins de relever la réduction des cas suspects et cas testés d'une part et entre cas positifs et cas mis sous CTA d'autre part traduisant respectivement la systématisation du test et le respect du traitement conditionné par la positivité du test.



**Figure 10 : diagnostic et traitement des cas de paludisme simple**

L'on note sur ce graphique que dans 10 DPS les malades ayant reçu les CTA sont plus nombreux que les malades testés positifs, ceci implique le traitement des cas négatifs, une incohérence est toutefois constatée dans la DPS de Haut-lomami où l'on a testé plus que les cas suspects enregistrés. Dans la DPS de Kinshasa on note que le nombre des malades testés est très faible par rapport à celui des malades suspectés de paludisme et le nombre des malades testés négatifs est relativement élevé. Par contre les DPS de Haut-lomami, Lomami, Nord Kivu et Kasai oriental ont traité moins des cas positifs.

### Renforcement des capacités

- Des formations ont été organisées notamment en prévention et prise en charge du paludisme, sur l'utilisation de l'artésunate injectable et sur la microscopie et les Tests de diagnostic rapide comme le montre le tableau ci-dessous



**Tableau IV : nombre des personnes formées par thématique et par DPS**

Province	ECZS formé en Artesunate injectable.	ECZS formé en prévention & PEC	Prestataire formé en Artesunate injectable	Prestataire formé en prévention et en PEC	Partenaires
K.occidental	40		242	590	FM,PMI-EP2 .
K.oriental	87	-	531	-	FM,PMI-EP2,PROSANI
Katanga	32	-	-	-	
Maniema	12	-	-		FM
kongo-central	66	55			
Nord- Kivu	54	50	-		
Sud- Kivu	72	-	6		
Bandundu	96	56	760		FM,MSH
Equateur					
P.Oriental					
Kinshasa	74	29	520	64	FM
Total	424	161	1539	590	

- Deux phases de la Supervision ont été réalisées notamment la supervision intégrée dans les ZS appuyées par PMI et la supervision formative sur le diagnostic biologique dans les 26 DPS avec l'appui du (FM).

## **Discussion des résultats.**

Le taux de testing est de 99% en 2015 ce qui est une très bonne performance car l'objectif était de tester au moins 80% des cas suspects. Dans l'ensemble tous les cas positifs ont été traités en dehors des DPS de Haut-Iomami, Iomami, Nord Kivu et Kasai-oriental dans lesquels l'on a traité moins des cas positifs, il s'agirait relativement des situations de rupture de stock dans ces DPS ou tout simplement d'un non alignement à la politique nationale. Par ailleurs l'on note une bonne proportion des cas présumés et probablement aussi des cas négatifs qui seraient traités. Il y a lieu d'approfondir des investigations quant à la gestion des intrants de prise en charge et de rupture de stock possible.

### **IV.3.2 Prise en charge au niveau communautaire**

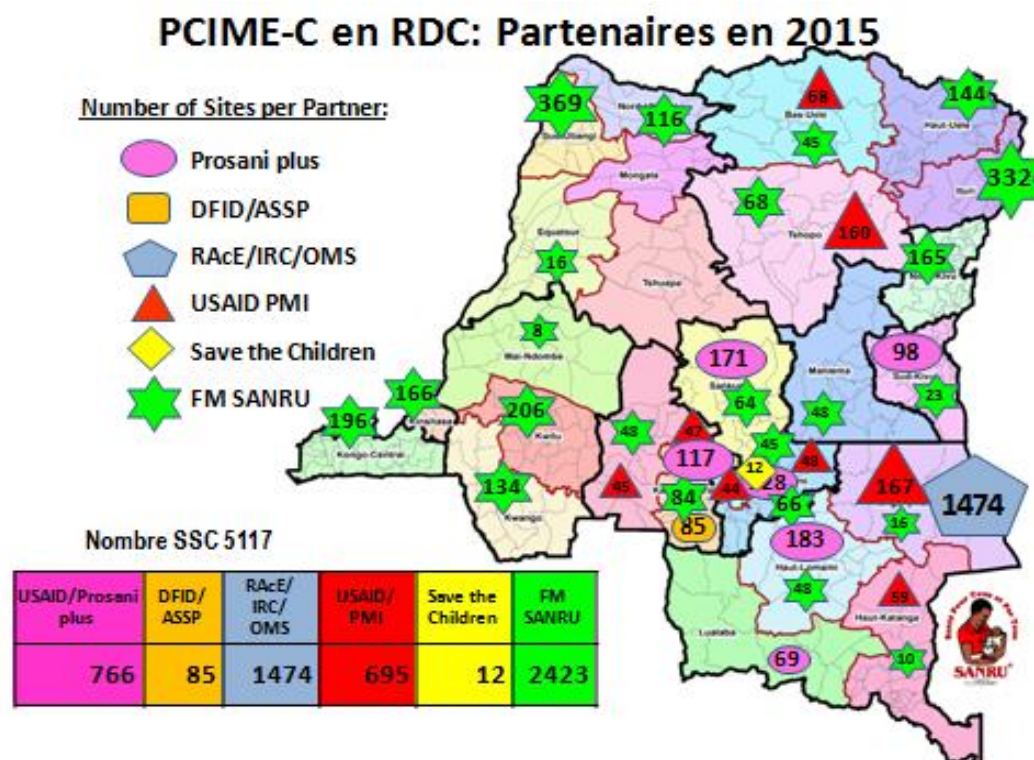
#### **Normes et directives**

Au cours de cette année, en collaboration avec le PNLMD, il y a eu l'introduction de l'aspect de prise en charge des cas de paludisme des adultes dans le guide de mise en œuvre des sites des soins communautaires.

#### **Cibles 2015**

- Tester au TDR 80% des cas de fièvre
- Traiter avec les ACT tous les cas TDR positif

## Résultats obtenus en 2015



**Figure 11: implantation des sites des soins communautaires en 2015 par partenaire de mise en œuvre**

1.230.385 de cas suspects de paludisme reçus au niveau des SSC. 1.164.743 ont été testés soit 95%.

911.332 cas positifs sur 1.164.743 cas testés soit un taux de positivité de 78%. 869.521 ont reçu les CTA soit 95% au lieu de 100% ciblés.

Au total 41.811 cas de paludisme confirmé n'ont pas été traités, cela pourrait être lié à une rupture de stock éventuelle.

Au total 5117 sites des soins communautaires étaient opérationnels en 2015 dont le plus grand nombre sous financement du Fonds Mondial/SANRU avec 2423 sites des soins.

En outre 180.822 cas de diarrhée et 139.159 cas de IRA ont été reçus dans les sites des soins communautaires en 2015.

### Discussion des résultats

Le taux de testing en 2015 a diminué soit 95% contre 99% en 2014, de même le taux des malades ayant reçu les CTA est de 95% en 2015 contre 98% en 2014. Cette situation suppose des ruptures de stock en TDR et CTA en 2015.

### **IV.3.3 Prise en charge au niveau du secteur privé**

#### **Normes et directives**

- La signature de la note circulaire par le SG sur l'introduction et l'exécution de TDR dans les officines pharmaceutiques privées homologuées sur toute l'étendue de la RDC.
- La production du document sur la spécification technique des commodités antipaludiques.

#### **Cibles 2015**

98 officines et 60 CS privés de la ville province de Kinshasa distribuent des CTA de qualité après confirmation par TDR.

#### **Résultats obtenus en 2015**

- Formation en prise en charge , gestion de stock et assurance qualité des médicaments de 159 agents de comptoir, 154 pharmaciens des officines privées homologuées et 294 prestataires des soins, de la Ville Province de Kinshasa.

#### **Discussion des résultats**

En fin 2015, le projet était encore au stade de processus et ne permettait pas de connaître le nombre d'officines et le nombre de centres de santé privés.

### **IV. 4 La gestion des achats et des stocks**

#### **Normes et directives**

Les ateliers ont été organisés pour la mise à jour des spécifications techniques des médicaments et intrants aussi la révision des conditions de choix des TDR.

#### **Cibles 2015**

Notre cible annuelle était d'atteindre une disponibilité et accessibilité de 80% des médicaments dans les structures de soins.

#### **Résultats obtenus en 2015**

- Trois ateliers de renforcement de la coordination des approvisionnements avec le groupe GAS ont été tenus (T1, T2, T3).
- Deux enquêtes EUVS ont été réalisées en avril et septembre dans les zones de santé PMI (Province Orientale, Kasai Oriental, Kasai Occidental, Sud Kivu, Katanga)
- Mise à jour de la nomenclature harmonisée PNAM
- Quantification des besoins des intrants antipaludiques PMI pour la période 2016-2017 avec JSI/DELIVER

- Mise à jour des spécifications techniques des produits de lutte contre le paludisme. La validation par la CTLM est en cours.
- Formation des prestataires du niveau intermédiaire en GAS dans les provinces du kongo central, Kasai oriental et Katanga.
- Elaboration d'un mémorandum d'entente entre PNLP et partenaires d'appui pour l'interchangeabilité des intrants et la synergie dans les approvisionnements.

**Tableau V : résultats des enquêtes EUV.**

<b>EUVS AVRIL</b>	<b>STRUCTURES EN RUPTURES STOCK</b>	<b>EUVS SEPTEMBRE</b>	<b>STRUCTURES EN RUPTURES STOCK</b>
ASQAQ 0-11mois	39%	ASQAQ 0-11mois	35%
ASQAQ 1-5ans	18%	ASQAQ 1-5ans	17%
ASQAQ 6-13ans	8%	ASQAQ 6-13ans	12%
ASQAQ >14 ans	7%	ASQAQ >14 ans	15%
TDR	16%	TDR	19%

### **Discussion des résultats**

La disponibilité en CTA et TDR s'est améliorée par rapport à l'année 2014, elle est au moins de 80% en dehors de l'ASQAQ 0-11 mois comme le démontre les résultats des enquêtes EUV ci-dessus. Les produits pour les cibles fragiles (petits enfants) ont connu plus de rupture, cette situation pourrait traduire une adéquation de quantification avec les réalités du terrain. Toutefois il sied de noter que les enquêtes EUV sont réalisées dans une partie du pays et les résultats ne sont pas généralisables bien que donnant de précieuses indications. D'où la nécessité d'étendre ces enquêtes surtout dans les ZS appuyées par FM qui est le plus grand bailleur des fonds en matière de lutte contre le paludisme en RDC.

## **IV.5 Communication en faveur de la lutte contre le paludisme**

### **Normes et directives**

Le plan de communication 2013-2015 a servi de baliseur pour toutes les planifications des activités des différents partenaires engagés sur ce terrain en RDC. Les directions provinciales s'en sont inspirées pour élaborer leurs plans locaux de communication.

### **Cibles 2015**

Amener au moins 80% de la population à adopter des comportements favorables à la lutte contre le paludisme

### **Résultats obtenus en 2015**

Plusieurs activités de communication ont été réalisées en 2015, notamment la communication en appui à l'organisation des campagnes de distribution gratuite de la

moustiquaire imprégnée d'insecticide à longue durée d'action (MILD) dans le cadre du passage à l'échelle des interventions à impact visible sur la réduction de la morbi-mortalité palustre. Parmi ces activités, il y a lieu de citer :

#### **Pour la CCC**

- l'organisation des campagnes de sensibilisation des femmes enceintes sur les dangers du paludisme et la prise de quatre (4) doses de SP sur deux chaînes de télévision de la ville de Kinshasa du 28 janvier au 8 février ;
- l'organisation d'une campagne de sensibilisation de 800 élèves du Lycée Kingasani III qui compte 3 écoles sur l'utilisation des MILD en vue de la prévention et la lutte contre le paludisme

#### **Pour la mobilisation sociale**

- l'organisation de la cérémonie de la célébration de la Journée Mondiale du Paludisme (JMP) 2015 à Kinshasa ( Stade Vélodrome de Kintambo devant près de 1000 personnes dont des élèves des écoles) et dans les 26 divisions provinciales de la santé;
- l'organisation, samedi 9 mai 2015, de la cérémonie de lancement de la première édition de la caravane visant la mobilisation des élèves pour vaincre le paludisme (MEVAP) à la place commerciale de la 7<sup>ème</sup> rue Limete par le consortium d'ONG IRED Africa et GONG en collaboration avec le PNLP et remise des prix aux élèves ;





*L'artiste musicien Werrason en train de sensibiliser la population sur l'utilisation des MILD*

### **Pour le Plaidoyer**

- l'organisation de la tenue de six (6) réunions de Task Force Paludisme dont une réunion par trimestre et deux lors des préparatifs de la JMP 2015 ;

### **Pour le renforcement des capacités**

- l'organisation d'une session de formation des RECO en CCC pour la prévention du paludisme dans les ZS appuyées par PMI-EP ;
- l'organisation d'un briefing des journalistes sportifs, le 15 janvier 2015 au Collège Boboto, en vue de sensibiliser les femmes enceintes pendant la Coupe d'Afrique des Nations (CAN) 2015 au cours des émissions sportives ;
- Participation à l'atelier sur la révision des programmes de l'Enseignement Primaire et Secondaire en vue d'enrichir le cours de Santé et Hygiène avec la matière sur le paludisme et élaboration du cours sur la malaria pour les classes de 6<sup>ième</sup> primaire par le PNLP;

### **Elaboration et production des outils de communication**

- la finalisation du processus d'actualisation de la boîte à images sur le paludisme avec ASP/DFID ;
- la révision des supports de communication avec l'appui de SANRU ;
- la publication du premier numéro du magazine du PNLP, dénommé « PNLP INFOS » .

### **Discussion des résultats**

Les activités de communication du PNLP ont contribué dans une certaine mesure au changement des comportements de la population traduits notamment par l'amélioration de l'utilisation de la MILD ; aussi les femmes enceintes ont-elles accepté la CPN et les mères la CPS moyennant l'appât moustiquaire pour recevoir le TPI et fidéliser la pesée pré scolaire des enfants. En outre le plaidoyer a été mené pour l'obtention des ressources financières, les communicateurs ont fait leur travail en diffusant les messages de la lutte antipaludique sous tous ses formats. Il y a eu la conscientisation, la mobilisation des consciences, la sensibilisation à la base et l'utilisation des techniques de communication interpersonnelle profondément porteuses pour induire les comportements. Aussi, faut-il souligner que la disponibilité des intrants de lutte antipaludique, la présence des communicateurs opérationnels avec des outils élaborés et bien adaptés et la présence du personnel formé en prise en charge ont permis d'obtenir ces résultats.

## IV. 6 Surveillance épidémiologique et riposte aux épidémies

### IV.6.1 Surveillance Intégrée des Maladies et Riposte (SIMR)

La surveillance intégrée des maladies et riposte se fait à travers la Direction de Lutte contre la maladie, la collecte des données est hebdomadaire pour les maladies à potentiel épidémique dont le paludisme.

#### Cibles 2015

60% des épidémies dues au paludisme sont détectées et contrôlées dans les 15 jours.

#### Résultats obtenus en 2015

Une collecte hebdomadaire des cas et décès du paludisme a été réalisée à travers la Direction de Lutte contre la maladie, en 2015 l'on a notifié 11.861.620 cas avec une morbidité proportionnelle de 72,3% par rapport à l'ensemble des maladies à potentiel épidémique, avec 20920 décès enregistrés représentant 80,8% de mortalité proportionnelle, le taux de létalité est de 0,18% (source : DLM). Des cas des flambées de fièvre ont été observés dans 6 zones de santé comme le montre le tableau ci-dessous et des investigations ont été réalisées dans 5 d'entre elles, mais au-delà de 15 jours.

**Tableau VI : : flambées épidémiques des cas de fièvres présumées palustres Investiguées en 2015 en RDC**

PROVINCE	ZONE DE SANTE	INVESTIGATION
Sud kivu	KALOLE	DPS, MSF/H
	MINOVA	PROSANI,DPS
	BUNYAKIRI	PROSANI,DPS
Tshuapa	IKELA	PARSS
	MOKOTO	DPS
Nord Ubangui	MOBAYI MBONGO	DPS
Kwilu	MOKALA	DPS
	KINGANDU	PNLP,DLM& DPS
	SIA	PNLP,DLM& DPS
Kwango	FESHI	DLM



Tshopo	YAHUMA	DPS
--------	--------	-----

## Discussions

En 2015 six épidémies ont été notifiées dont cinq ont fait l'objet d'une investigation soit une performance de 83%, mais aucune investigation n'a été réalisée dans 15 jours soit une performance de 0% alors que l'objectif en 2015 était de 60%. Ceci constitue donc une grande contreperformance du système de surveillance, lequel devra absolument être renforcé en 2016. En outre les ZS de Ikela, Monkoto, Mobayi Mbongo et Yahuma ont connu aussi des flambées épidémiques en 2014, c'est vraiment très inquiétant que ces ZS connaissent des flambées épidémiques deux années de suite d'où un suivi particulier et soutenu s'impose dans ces quatre ZS afin de pouvoir identifier les facteurs déclencheurs de ces phénomènes anormaux et les prévenir.

En marge de la notification de ces flambées épidémiques la discussion autour de la méthode de calcul du seuil épidémique reste de mise car jusque-là deux approches sont utilisées pour déterminer le seuil épidémique, le dédoublement des cas recommandé par la DLM, peu sensible pouvant retarder l'alerte, et le 3ème quartile utilisé par le PNLP, très sensible susceptible de générer de fausses alertes.

### IV.6.2 Surveillance par Site Sentinelle

La surveillance sentinelle est une surveillance effectuée dans un nombre réduit d'aires géographiques pour fournir des données cliniques, entomologiques, parasitologiques et environnementales nécessaires à l'appréciation de l'évolution du paludisme en fonction de localité du pays. Les sites sentinelles permettent de fournir rapidement des données de qualité qui renseignent sur les tendances de certains indicateurs à partir d'informations complémentaires spécifiques qui ne sont recueillies ni par le système de routine ni par les principales enquêtes nationales (EDS, MICS, EIP)

#### Normes et directives

Actualisation des directives, des modules de formation et outils de collecte des données des sites sentinelles.

#### Cibles 2015

Redynamiser 15 sites sentinelles

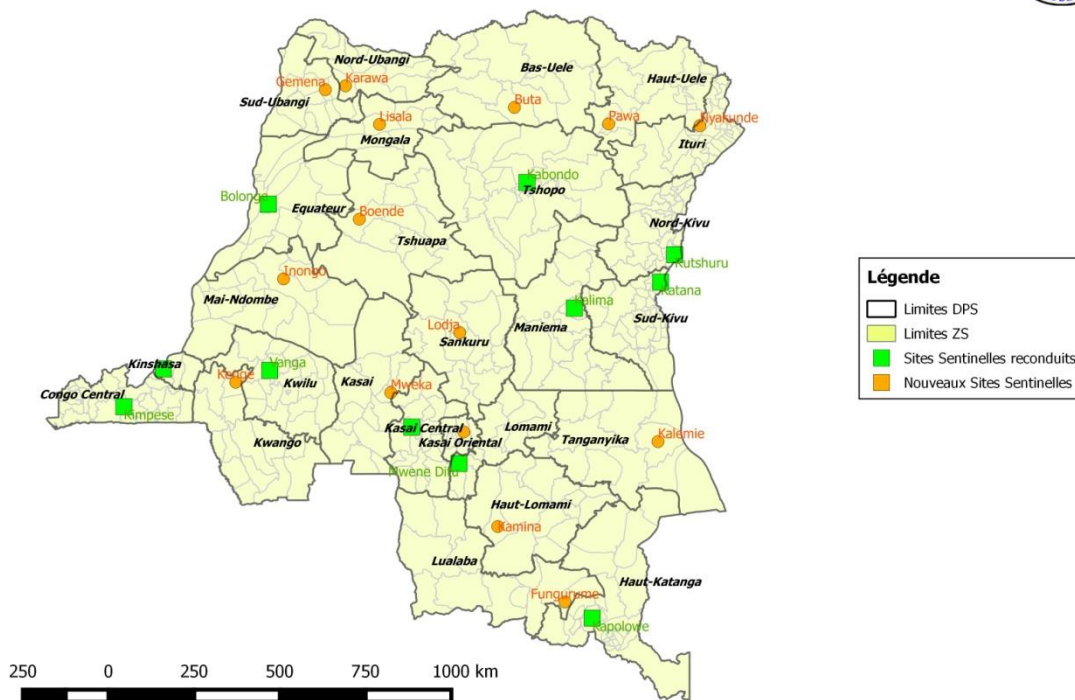
#### Résultats obtenus en 2015

- l'état de lieux des 15 nouveaux sites sentinelles a été réalisé
- la tenue de la réunion du Groupe de travail Site Sentinelle

- la formation d'un pool des formateurs d'entomologistes dans les 11 Sites Sentinelles existants
- le développement d'un plan de travail de surveillance sentinelle du paludisme en RDC
- Deux missions de Supervision dans les 11 sites sentinelles ont été réalisées au deuxième et troisième trimestres 2015
- Une enquête communautaire sur la prévalence parasitaire a été menée dans deux Sites Sentinelles ( kimpese et vanga)
- La complétude des données des sites sentinelles a été de 100% en 2015



**SURVEILLANCE SENTINELLE DU PALUDISME EN RDC  
LOCALISATION DES SITES SENTINELLES - 2015**



**figure 12 : carte des 26 sites sentinelles et leur localisation**

**Discussions**

L'objectif de redynamiser 15 nouveaux sites sentinelles en 2015 a été atteint partiellement car l'on a réalisé seulement l'état des lieux de ces sites, puis deux supervisions trimestrielles ont été réalisées sur les quatre prévues soit un taux de réalisation de 50%, ce qui est insuffisant et un effort devra donc être fait en 2016 en matière des missions de supervision.

## IV.7 Suivi-Evaluation et Recherche opérationnelle

### IV.7.1 Suivi et Evaluation

#### Normes et directives

La révision des indicateurs en lien avec la lutte contre le paludisme dans la plateforme DHIS 2.0.

#### Cibles 2015

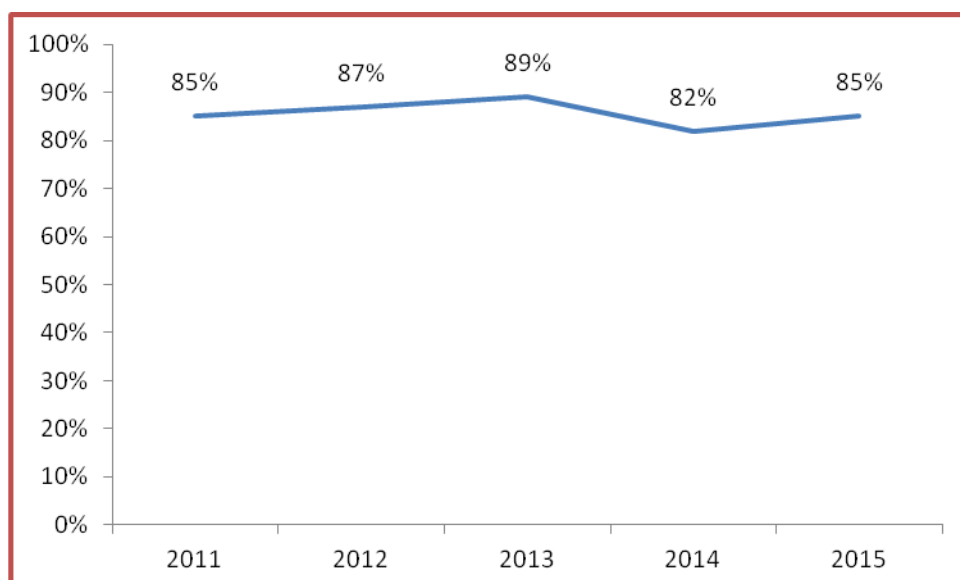
Au moins 95% des zones de santé transmettent régulièrement et à temps les données sur les principaux indicateurs de la lutte contre le paludisme.

#### Résultats obtenus en 2015

Les activités clés réalisées dans le domaine du suivi-évaluation en 2015 se résument essentiellement en :

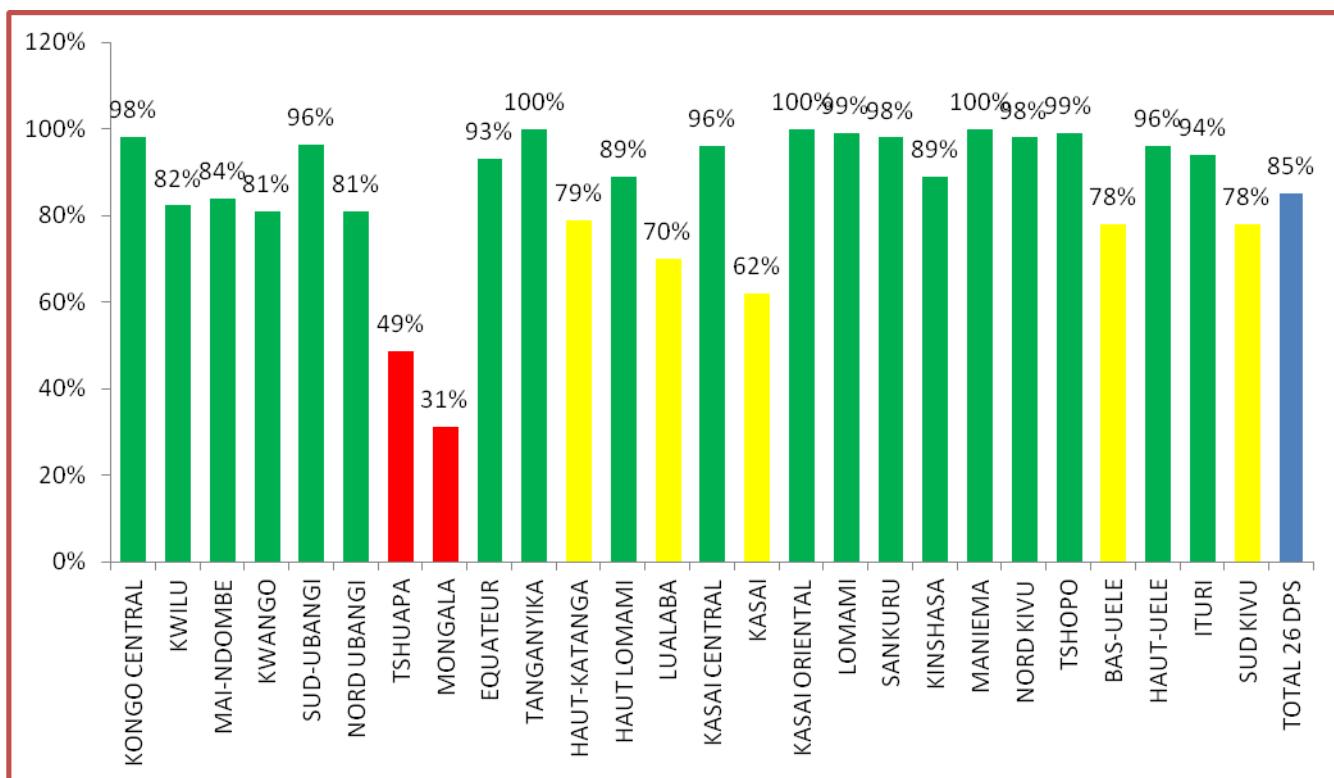
##### a) Collecte et traitement des données

En 2015, la collecte des données provenant des zones de santé a été catégorisée en deux : d'une part celles ayant intégré le logiciel DHIS 2.0 comme outil de gestion des données et pour lesquelles les données en lien avec la lutte antipaludique sont transmises via ce logiciel ; d'autre part nous avons noté une part importante des zones des ZS qui continuent à transmettre leurs rapports en version dure.



**figure 13 : complétude des données des ZS vers les provinces, 2011-2015**

Entre 2011 et 2015 la complétude des données des ZS vers les provinces est resté en plateau, la mise en place du logiciel dashboard malaria pourra améliorer la situation.



**Figure 14 : complétude des rapports en 2015**

La complétude de la RDC est de 85% en 2015. 42% des DPS soit 11 sur les 26 ont transmis au moins 85% des rapports attendus ayant ainsi atteint les objectifs du programme (avec un maximum des 100% des rapports pour les DPS de Tanganyika, Maniema et Kasai Oriental). D'autre part on a noté une faible complétude notamment pour la DPS de la Tshuapa (49%) et celle de la Mongala (31%).

### **b) Analyse et utilisation des données**

L'analyse des données au niveau opérationnel s'est réalisée au cours des réunions mensuelles de monitoring au niveau des bureaux centraux avant leur transmission au niveau intermédiaire.

Au niveau national, de manière régulière (trimestriellement), la division S&E en collaboration avec la direction a procédé à l'analyse des données des DPS assortie des actions correctrices et une rétroaction transmise à toutes les DPS.

### **c) Dissémination des données**

Les différentes données produites en 2015 ont été disséminées notamment au travers des rapports d'activités :

- Rapports de progrès transmis trimestriellement au secrétariat Général de la Santé Publique.
- Différentes présentations orales lors des réunions techniques et conférences.

- Rapports techniques des partenaires

### **c) Supervisions**

Les supervisions du niveau national vers le niveau intermédiaire se font trimestriellement, en 2015, 3 missions de supervision ont été menées sur les 4 prévues soit 75% de taux de réalisation. Ces supervisions ont porté essentiellement sur la gestion des données et les problèmes principaux identifiés lors de celles-ci sont :

- faible promptitude et complétude des données;
- incohérence de certaines données;
- existence des données aberrantes;
- les indicateurs du paludisme ne sont pas calculés dans la plupart des DPS;
- les rapports d'analyse des données des DPS n'existent pas dans la plupart des DPS;

### **d) Renforcement des capacités**

Au cours de l'année 2015, la division de S&E a bénéficié d'une évaluation de ses capacités réalisées par MEASURE Evaluation et ceci en prévision du développement d'un plan de renforcement des capacités.

En outre, dans le souci de capter et gérer les données importantes liées à la lutte, avec l'appui de MEASURE Evaluation, une base des données avec une passerelle de transfert automatique des données du DHIS 2.0 a été développée et le staff du niveau national ainsi que les Data Managers Provinciaux ont été formés.

### **e) Coordination**

La division S&E du PNLN assure la coordination de toutes les parties prenantes dans la lutte spécifiquement dans le domaine de suivi-évaluation. C'est dans ce cadre que le groupe de travail S&E a été redynamisé par la tenue régulière des réunions trimestrielles auxquelles prennent part tous les responsables S&E des différents partenaires.

Au cours de l'année 2015, trois réunions ont été organisées sur les quatre prévues soit une performance de 75%, au cours desquelles un plan de travail commun a été validé, une liste minimale des indicateurs à placer dans la base des données définie.

### **f) Evaluation**

Une évaluation du programme a été réalisée en collaboration avec l'appui technique de l'OMS, le cofinancement du FM, PMI et Dfid et la participation de tous les partenaires FRP. Elle visait essentiellement la revue des performances du Programme avant de procéder à l'élaboration du nouveau plan stratégique 2016-2020 orienté vers la réduction drastique de la morbidité et de la mortalité liées au paludisme.

Les principaux résultats issus de cette évaluation se résument :

**Tableau VII : Résultats de l'évaluation du Programme**

Facteurs internes	Facteurs externes
<ol style="list-style-type: none"> <li>1. Stratification de la maladie (prévalence parasitaire, endémicité) disponible par DPS avec cartographie partielle des vecteurs et leur sensibilité aux insecticides &amp; distribution des espèces (2007)</li> <li>2. Directives sur la prévention et la prise en charge du paludisme disponible et à jour.</li> <li>3. Existence une plateforme des partenaires coordonnée par le PNLP</li> <li>4. Gratuité des intrants pour améliorer l'accessibilité financière aux services</li> <li>5. Initiation d'action en faveur du secteur privé (Elaboration de stratégies, planification conjointe, renforcement des capacités)</li> <li>6. Mise en œuvre partielle des recommandations de la RPP MAL-RDC-2012 y compris l'audit organisationnel du Programme.</li> </ol>	<ol style="list-style-type: none"> <li>1. Le PNLP a bénéficié d'un engagement politique au plus haut niveau avec inscription du paludisme dans la nomenclature du Budget national</li> <li>2. Augmentation substantielle du budget de l'Etat dans le financement des activités de lutte contre le paludisme de 2011-2014 à travers le Fonds de contrepartie</li> <li>3. Augmentation considérable du nombre de ZS bénéficiant de l'appui pour la LAP essentiellement par appuis extérieurs (271 en 2011 et 516 en 2015)</li> <li>4. La prise en charge des déplacés et des réfugiés essentiellement par les ONG humanitaires</li> </ol>
<ol style="list-style-type: none"> <li>1. Absence de plan de plaidoyer, données sur le fardeau socio-économique partiel ou ancien.</li> <li>2. Absence d'un plan de gestion de la résistance des vecteurs aux insecticides</li> <li>3. Absence de pérennisation de la distribution de MILDA en routine</li> <li>4. Faible capacités en entomologie et lutte anti vectorielle</li> <li>5. Faible application des directives nationales de prise en charge</li> <li>6. Ruptures fréquentes et prolongées de stocks d'antipaludiques</li> </ol>	<ol style="list-style-type: none"> <li>1. Financement très dépendant des PTF</li> <li>2. Faible collaboration multisectorielle</li> <li>3. Faible accès des ménages aux services dans les formations sanitaires</li> <li>4. ONG humanitaires faiblement alignées aux politiques sanitaires du pays</li> </ol>

En marge de cette évaluation les données étant jugées insuffisantes il a été décidé d'organiser une évaluation rapide d'impact portant sur les données de routine sous

financement FM ainsi qu'une évaluation globale d'impact portant sur les données globales sous financement PMI à travers MEASURE Evaluation.

#### **IV.7.2 Recherche opérationnelle**

##### **Normes et directives**

En complément des données de routine à travers le SNIS, le SMIR et la surveillance sentinelle, le PNLP s'appuie sur les enquêtes d'impact et sur les enquêtes thématiques pour éclairer la prise des décisions.

##### **Cibles 2015**

Réaliser 80% des sujets de recherche/enquêtes planifiés

##### **Résultats obtenus en 2015**

**Tableau VIII : enquêtes réalisées en 2015**

Thèmes d'enquêtes	Année de réalisation	Bailleurs/ institutions de MOE	observations
Evaluation post campagne de la couverture des ménages en MIILD dans la province du Kasai Occidental	2015	DFID/SWISS TPH/ESP	Rapport disponible
Enquête de vérification auprès de l'utilisateur finale des commodités de lutte contre le paludisme (EUV) en RDC	2015	PMI/SIAPS/PNLP	Résumé disponible
Etude de faisabilité de l'utilisation de l'artésunate suppositoire pour le traitement de pré référence des cas de paludisme au niveau des SSC	2015	PMI/PROSANI	Rapport préliminaire disponible
Durabilité de la MILD en contexte d'utilisation dans les ménages en RDC	2015	DFID	Rapport disponible
Coût et efficacité de la distribution de	2015	Dfid	Rapport disponible

routine des MILD après campagne dans la province de l'Equateur			
Etude des déterminants de la non utilisation des MILD	2015	Dfid	Rapport disponible
Revue du premier cycle des campagnes de la RDC	2015	Dfid	Rapport disponible

Afin de disposer des baselines pour le PSN 2016-2020 une enquête des du paludisme ( EIP) était prévue dont les préparatifs ont commencé au dernier trimestre de l'année 2015 pour réaliser la collecte en 2016.

#### **IV.8 Gestion du programme**

Le PNLN avec la collaboration de l'Université de Kinshasa sous le financement du FM et de PMI, a organisé la quatrième édition du cours de paludologie dont 7 cadres du PNLN central (tableau IX) et 7 cadres du PNLN provincial dont 2 Chefs de service provincial et 5 infirmiers superviseurs ont bénéficié sur l'ensemble de 31 participants.

**Tableau IX : Renforcement des capacités des cadres du PNLN central**

<b>N°</b>	<b>NOM &amp; POSTNOM</b>	<b>THEMATIQUE</b>	<b>DATE</b>
1.	Yvon BOMB	Paludologie	Août-septembre 2015
2.	Irenée NYEMBO	Paludologie	Idem
3.	Roger SANGA	Paludologie	Idem
4.	Thomas LUZOLO	Paludologie	Idem
5.	Solange UMESUMBU	Paludologie	Idem
6.	Ritha MBEMBA	Paludologie	Idem
7.	Constant Kowolite	Paludologie	Idem

Afin de coordonner la lutte contre le paludisme le PNLN dispose de plusieurs cadres de concertation avec ses PTF et les Chefs de division (tableau X)



**Tableau X : Réunions de coordination**

N°	Libellé	Planifié	Réalisé	Taux de réalisation
01	Réunions hebdomadaires de la direction avec les Chefs de divisions	52	20	38%
02	Réunions hebdomadaires avec les PTF	52	8	15%
03	Réunion de Task Force FRP	4	6	150%

Le tableau ci-haut montre une contre performance dans la tenue des réunions de service et des réunions avec les PTF à cause des travaux intenses de la RPP et l'élaboration du PSN 2016-2020.

### Conférences et autres rencontres internationales

**Tableau XI : Rencontres internationales en 2015**

Période	Libellé	Lieu	Participants	Financement
Novembre 2015	Assister à la réunion des coordonnateurs de programme Nationaux de lutte contre le paludisme	ENTEBBE	DN	OMS
Août 2015	- Participer à l'atelier de finalisation de l'élaboration et du suivi de projets de recherche communs sur le paludisme avec le centre national de référence du paludisme de France  - Participer à l'atelier de travail RBM sur l'Analyse des écarts programmatiques	PARIS/France  Ouganda/Kampala	DN  DN , chef de service PEC et Chef de projet CAG/MSP /FM volet Paludisme	Centre National de Recherche  RBM
Juin 2015	- Participer à la réunion technique sur le renforcement de	Ouagadougou/Burkinafaso	DNA et Chef de service Recherche	OMS

	collaboration entre les programmes nationaux de lutte contre le paludisme et les institutions de recherche.		opérationnelle , prof Nsibu (unikin) et Dr Mutombo chercheur UNILU	
Mai 2015	<p>- Participer à la 68ème Assemblée Mondiale de la Santé.</p> <p>- Appui technique à la révision du plan de suivi et évaluation et à l'amélioration des outils de collecte et d'audit des données au Cameroun.</p> <p>- Participer à l'atelier de formation en Microscopie de diagnostic du paludisme</p> <p>- Participer à la réunion des coordonnateurs et des chargés de suivi et évaluation des PNLP</p> <p>- Participer à l'atelier régional de formation des formateurs pour la lutte contre le paludisme en entreprises.</p>	<p>(Genève/Suisse)</p> <p>Cameroun.</p> <p>Kenya( Nairobi)</p> <p>Cotonou(Bénin)</p> <p>Cotonou(Bénin)</p>	<p>DN PNLP , PNLT et PNLS</p> <p>CD Suivi et Evaluation</p> <p>Chef de service nouveaux Médicaments et insecticide</p> <p>DN et chef de service chargé de la surveillance épidémiologique</p> <p>Chef de Div PEC</p>	<p>Fonds Mondial</p> <p>PNLP Cameroun</p> <p>OMS/AMREF</p> <p>CARN/WARN</p> <p>CIELS</p>
Janvier 2015	Réunion Annuelle de vector control working group Malaria	Genève (suisse)	DN et chef de Division PM	SWISS TPH

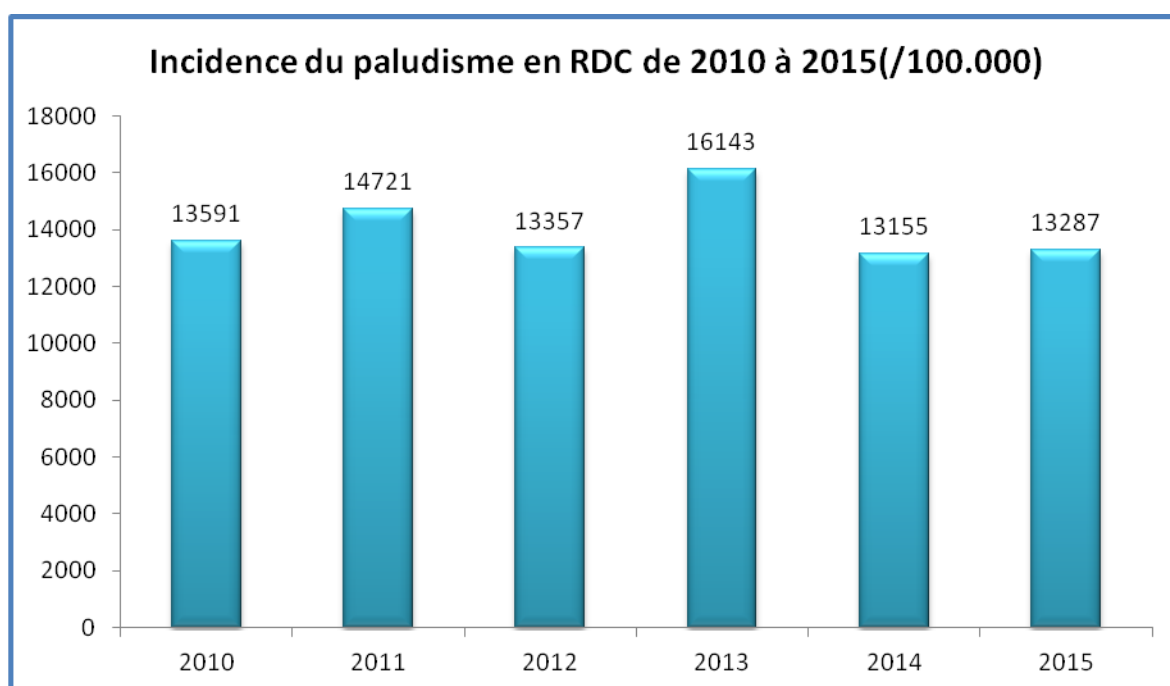
## IV.9 Impact

L'impact a été mesuré à l'aide des indicateurs suivants :

- Morbidité : taux d'incidence du paludisme, morbidité proportionnelle
- Mortalité : taux de mortalité liée au paludisme, taux de létalité, mortalité proportionnelle

### a. Morbidité

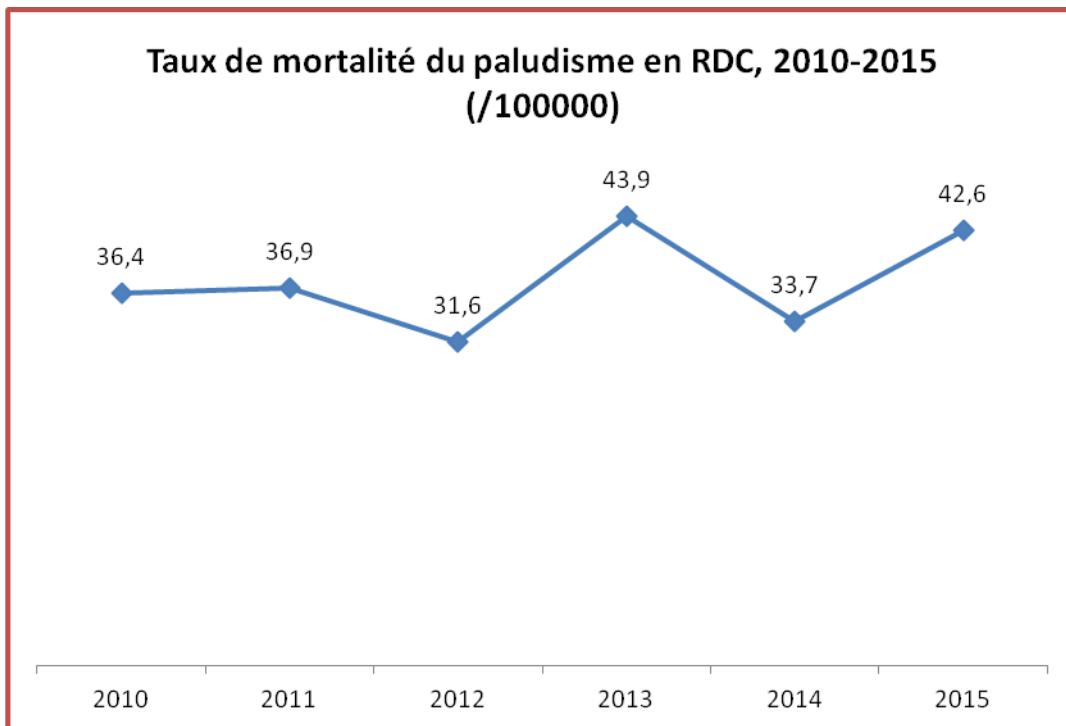
Au cours de l'année 2015, un total de 31 470 842 patients ont été reçus en consultation externe au niveau des structures sanitaires, parmi lesquels 16 566 209 ont été suspectés de paludisme (soit 53%) dont 12 186 639 ont été confirmés après réalisation d'un test parasitologique.



**Figure 15 : Incidence du paludisme pour 100 000 habitants**

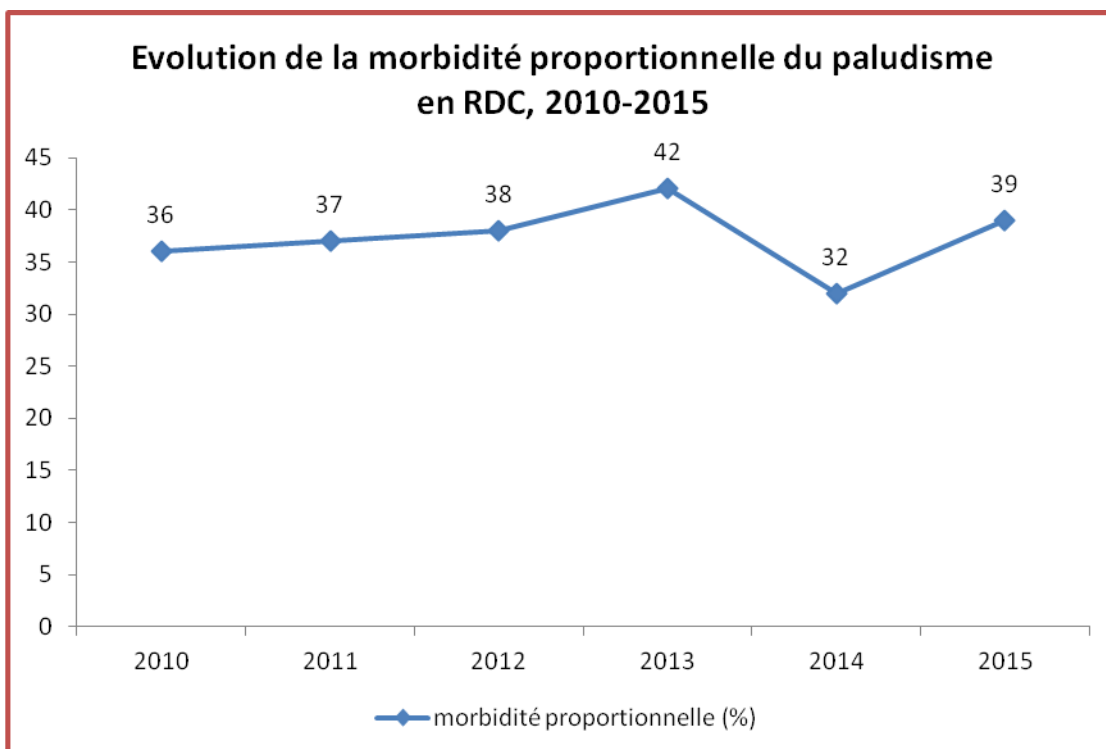
L'incidence du paludisme est restée stationnaire au cours de deux dernières années et a baissé par rapport aux données de 2013.

b. Mortalité



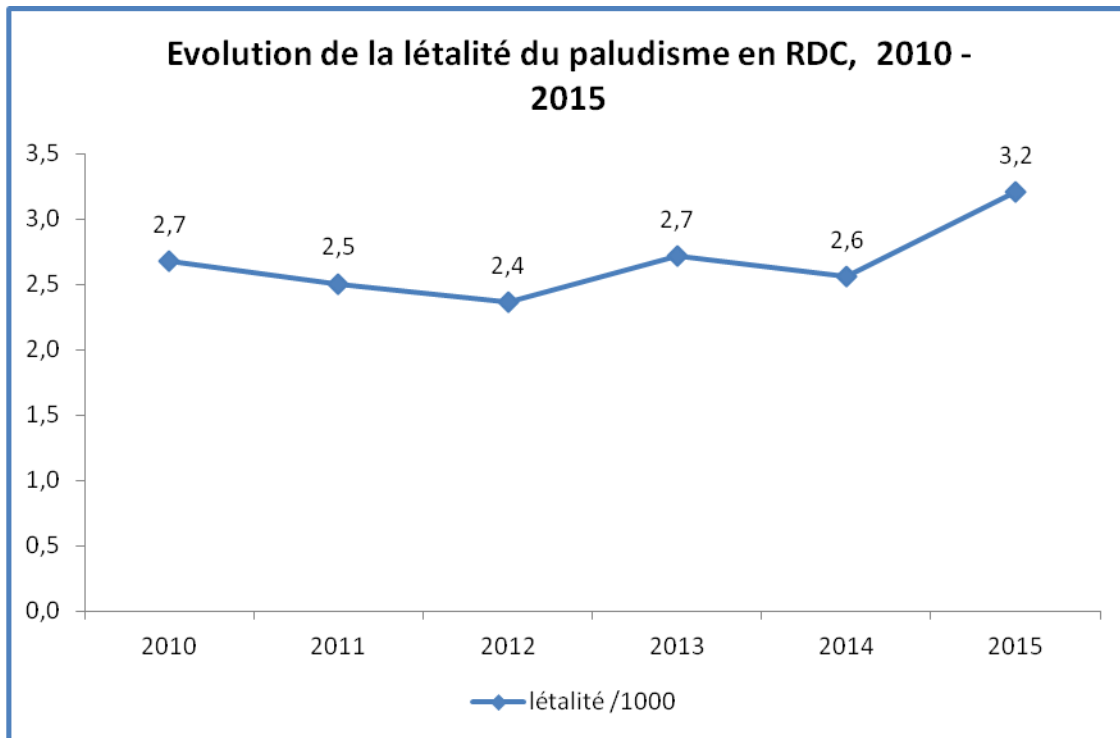
**Figure 16 : Décès hospitaliers imputables au paludisme pour 100 000 habitants**

Le taux de mortalité est resté stationnaire entre 2010 et 2012, puis a évolué en dents de scie entre 2013 et 2015. En 2015 ce taux est de 42,6 décès pour 100.000 habitants.



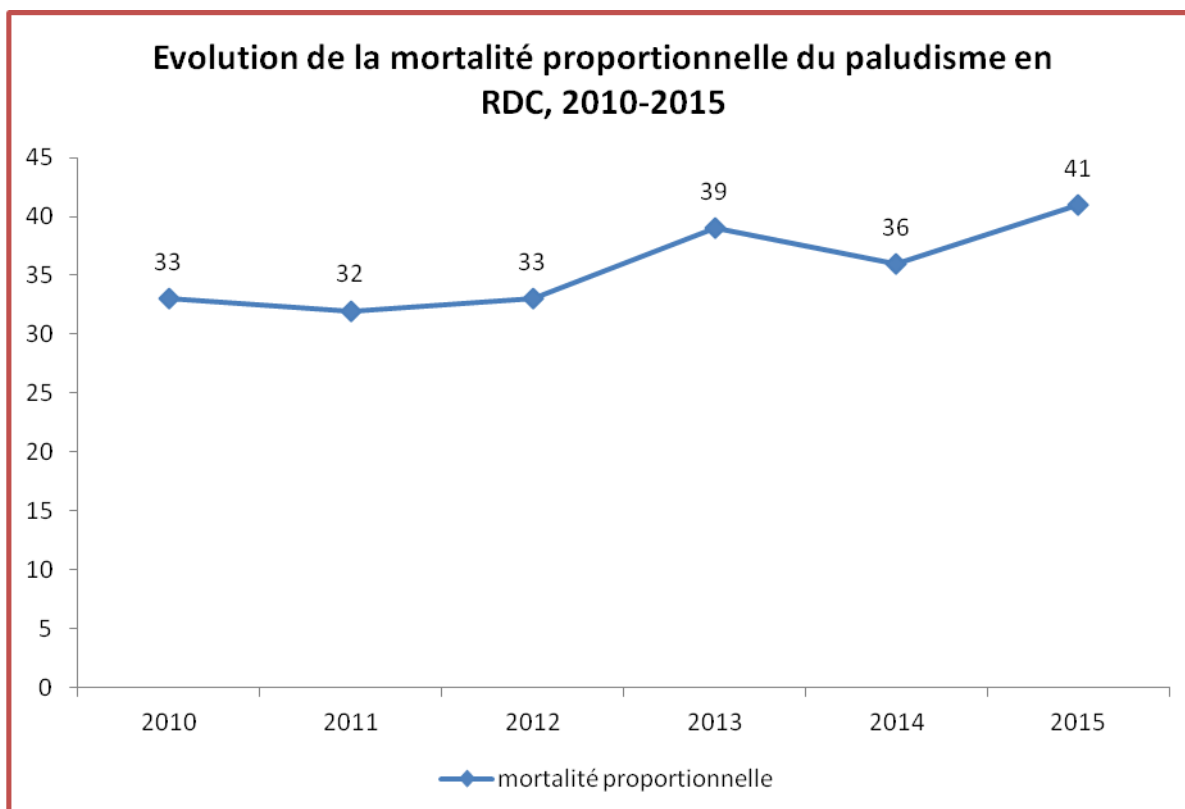
**Figure 17 : Évolution de la morbidité proportionnelle du paludisme en RDC, 2010-2015**

La morbidité proportionnelle du paludisme est restée presque stationnaire entre 2010 et 2013, puis elle a chuté en 2014 pour remonter en 2015 où elle a atteint 39%



**Figure 18 : évolution du taux de létalité en RDC, 2010-2015(données de routine)**

La létalité liée au paludisme a diminué entre 2010 et 2012 et elle est restée stationnaire entre 2013 et 2014 pour remonter en 2015 où il a atteint 3,2%.



**Figure 19 : évolution de la mortalité proportionnelle du paludisme en RDC, 2010-2015**

La mortalité proportionnelle est restée stationnaire entre 2010 et 2012 puis devient progressive à partir de 2013.

### Discussion des résultats

L'incidence du paludisme est restée stationnaire au cours de deux dernières années et a baissé par rapport aux données de 2013. Ceci pourrait traduire les efforts de lutte observés dans le domaine de prévention notamment la possession et l'utilisation des MILDS relevés par l'EDS 2013-2014. Néanmoins il faudrait relativiser ces résultats étant donnée la faible complétude des données enregistrées pour certaines DPS notamment la Tshuapa, Mongala et Bas uelé.

Les DPS ayant enregistré des taux importants sont principalement celles du Kasai oriental (20 352 cas pour 100 000) ; Sankuru (19 919 cas pour 100 000) et Kasai central (19 466 cas pour 100 000). Paradoxalement, des faibles taux ont été notés au niveau de Maindombe (8012 cas pour 100 000), Kwilu (10009 cas pour 100 000) et celle de Kinshasa (10198 cas pour 100 000).

On note une augmentation des décès par rapport aux années précédentes avec un pic dans la DPS Tanganyika (403 décès imputable au paludisme sur 100 000 habitants). Cette donnée paraît aberrante et cela dénote d'une faible qualité des données. Cette situation a influencé sensiblement les données du niveau national et excepté les données du Tanganyika, la moyenne nationale se situe autour de 37 décès pour 100 000.

La létalité est augmentée en 2015 et reste la plus élevée(3,2%) par rapport aux années précédentes alors qu'en 2015 en principe toutes les ZS ont été appuyées dans le cadre de la lutte contre le paludisme, ceci pourrait être expliqué d'une part par un début très tardif de l'appui dans les nouvelles ZS, d'autre part par des ruptures de stock en médicaments antipaludiques et peut-être aussi par les difficultés d'approvisionnement des structures sanitaires en médicaments.

## **V. ANALYSE FFOM**

### **FORCES**

- Disponibilité des fonds pour la lutte contre le paludisme
- Appui à toutes les 516 ZS
- Evaluation du plan stratégique national 2013-2015
- Organisation des campagnes de distribution de masse des MILD dans les provinces de Lomami, Kasai oriental, Sankuru et Equateur
- Très bonne couverture des ZS en PMA de lutte contre le paludisme (100%)
- Opérationnalisation des sites des soins communautaires additionnels
- Opérationnalisation des sites sentinelles additionnels
- Bonne coordination de la lutte à travers la tenue régulière des réunions hebdomadaires des PTF et des réunions trimestrielles de la Task force
- Tenue des réunions des groupes thématiques S&E, GAS et SS

### **FAIBLESSES**

- Rupture des stocks en intrants antipaludiques
- L'objectif de 95% de complétude des données n'a pas été atteint
- Faible qualité des données
- Augmentation de la létalité
- Le taux d'utilisation des services de CPN est resté stationnaire
- Faible capacité de détection et d'investigation des flambées épidémiques
- faible allocation des ressources financières pour le S&E et la communication

### **OPPORTUNITES**

- début effectif du projet "Defeat malaria" qui vise l'amélioration de la prise en charge dans le secteur privé avec des CTA de qualité et des TDR
- Mise en œuvre du projet PESS par le Gouvernement

### **MENACES**

- Conditions défavorables de travail (locaux inadaptés)
- insécurité à l'Est du pays

## **VI. RECOMMANDATIONS**

- Intensifier le plaidoyer pour l'amélioration des conditions de travail (réhabilitation du bâtiment du PNLP)
- Améliorer la complétude et la qualité des données par des formations continues du personnel et des supervisions régulières à tous les niveaux de la pyramide sanitaire
- améliorer la chaîne d'approvisionnement pour éviter des ruptures en intrants antipaludiques au niveau des structures des soins
- Intensifier la sensibilisation des femmes enceintes pour les amener à utiliser de façon optimale les services de CPN et envisager des interventions à base communautaire
- Renforcer le système de surveillance épidémiologique pour une détection précoce des flambées épidémiques et une investigation précoce
- Allouer au moins 5% du budget aux activités de S&E
- Financer de façon substantielle les activités de communication

## **VII. CONCLUSION**

En 2015 la mobilisation de 175.368.553\$ a permis au PNLP de réaliser les activités programmées dans le plan opérationnel 2015, en étroite collaboration entre le Ministère de la santé publique, les partenaires bailleurs de fonds et les partenaires d'appui opérationnel. Il sied de noter que le Gouvernement congolais a maintenu de façon substantielle son appui à la lutte contre le paludisme. Et pour la première fois l'ensemble des 516 ZS ont été appuyés dans le cadre de la lutte contre le paludisme pendant l'année 2015. Cependant, il faut reconnaître que le niveau des réalisations des activités n'a pas été optimal car plus du quart des fonds annoncés en 2015 n'a pas été décaissé. Il y a donc lieu d'améliorer le mécanisme de décaissement à tous les niveaux ainsi que le taux de réalisation et de justification des ressources pour une meilleure absorption des fonds alloués à la lutte contre le paludisme. Par ailleurs il a été noté l'existence des flambées épidémiques dans certaines ZS et des ruptures de stock des intrants antipaludiques au niveau des structures sanitaires, d'où la nécessité de renforcer le système de surveillance épidémiologique pour une détection précoce des flambées épidémiques et une investigation précoce et améliorer la chaîne d'approvisionnement pour éviter des ruptures en intrants antipaludiques au niveau des structures des soins.